



.....	3
РЪКОВОДСТВО ЗА УЧИТЕЛИ	10
ПРИБЩАВАНЕ НА ДЕЦА ОТ РОМСКИ ПРОИЗХОД	17
ПРИБЩАВАЩО ОБРАЗОВАНИЕ ЗА РАЗЛИЧНИ ГРУПИ УЧЕНИЦИ В ГЕРМАНИЯ ...	23
СЪЗДАВАНЕ НА ПРИБЩАВАЩА КЛАСНА СТАЯ ЗА ДЕЦА СЪС СПЕЦИАЛНИ ОБРАЗОВАТЕЛНИ ПОТРЕБНОСТИ	27
.....	32
АВСТРИЯ	32
БЕЛГИЯ (НЕМСКОГОВОРЕЩА ОБЩНОСТ)	34
ВЕЛИКОБРИТАНИЯ (АНГЛИЯ)	38
ГЕРМАНИЯ	42
ИСПАНИЯ	46
ИТАЛИЯ	50
СЪЕДИНЕНИ АМЕРИКАНСКИ ЩАТИ	51
.....	55
ОБРАЗОВАНИЕ И ОБУЧЕНИЕ НА ТАЛАНТЛИВИ УЧЕНИЦИ В АВСТРИЯ	55
УЧИЛИЩЕ МОНТЕСОРИ В БОРКЕН, СЕВЕРЕН РЕЙН – ВЕСТФАЛИЯ, ГЕРМАНИЯ ..	58
ПОКАЗАТЕЛИ ЗА НАЙ-ДОБРИТЕ ПРАКТИКИ В ПРИБЩАВАЩОТО ОБРАЗОВАНИЕ НА ПРОВИНЦИЯ ОНТАРИО, КАНАДА	60

Бюлетинът INFOсвят
се изготвя по материали от реномирани
чуждестранни източници.

Редакционен съвет:
Ваня Грашкина, Валентина Славчева,
Величка Лозанова

Адрес:
1125 София
бул. „Д-р Г. М. Димитров” № 52А
тел.: 02 / 817 38 55; 817 38 38
e-mail: requests@nacid.bg

Отговорен редактор:
Величка Лозанова

Редактор:
Лозмари Дърмонова

Оформление и предпечат:
д-р Йордан Илиев

ISSN: 1314-8966



1.

За първи път идеята за приобщаващото образование (ПО) се прокарва в
в Джомтиен, Тайланд (1990) и въпреки че терминът „приобщаващо“ не се използва в нея, се подчертава важноста на достъпа до образование на маргинализираните групи от хора.

През юни 1994 г. в Саламанка, Испания, се провежда световен конгрес на ЮНЕСКО и конференция на тема „Специалните образователни потребности: достъп и качество“. В конференцията вземат участие представители на правителствата на 92 държави и 24 неправителствени организации. Конгресът приема Декларация, в която са описани мерки, насочени към нуждите на деца със специални образователни потребности. Приетите в Декларацията от Саламанка ангажменти за популяризиране и въвеждане на ПО като подход за развитие са потвърдени и на Световния образователен форум в Дакар, Сенегал, през 2000 г. Идеята за приобщаване е подкрепена и от Стандартните правила на ООН за равни възможности за хората с увреждания, които се основават на общочовешките права за участие и

равни възможности за всички.

Концепцията на Декларацията от Саламанка се базира на разбирането, че всяко дете има право на достъп до качествено образование в общообразователната училищна система и е способно да учи. В този смисъл всяко дете, независимо от различия, основани на възраст, пол, етническа принадлежност, увреждане или други бариери пред ученето, може и следва да се обучава в общообразователно училище. Правото на образование е основно човешко право, гарантирано от Международната конвенция за правата на детето.

По време на 48-ата сесия на Международната конференция по въпросите на образованието през ноември 2008 г. в Женева необходимостта от постигането на тази цел е окончателно потвърдена. В своята заключителна Декларация министрите на образованието на държавите участнички поставят темата за ПО като приоритетна задача. През 2009 г. Конвенцията на ООН за правата на хората с увреждания дефинира правото на ПО в системата на общото образование като основно право.

ЮНЕСКО определя ПО като процес, насочен към удовлетворяване на многообразието от потребности на всички деца, младежи и възрастни чрез активното им участие в ученето, културата и обществото. То включва промени

в съдържанието, структурата, подходите и стратегиите, ориентирани към всички деца от отделните възрастови групи, и убеждението, че държавата е отговорна за образованието на всички деца. ПО е от основно значение за постигането на висококачествено образование за всички и изграждането на интегрирано общество.

Училищата трябва да включат в образователния процес всички деца, независимо от техните физически, интелектуални, социални, емоционални, езикови или други състояния. Към тях следва да се причислят и децата с увреждания, децата с изяви дарби, децата от улицата, работещите деца, децата от отдалечени или номадски групи от населението, децата от езикови, етнически или културни малцинства, децата от други групи в неравностойно положение и децата от маргинализирани райони или групи.

2.

През 2009 г. ЮНЕСКО публикува ръководство „Насоки за формиране на политики за приобщаване в образованието“ (Policy Guidelines on Inclusion in Education), което се препоръчва при изработването на държавните политики в световен мащаб. В него са изведени най-важните стъпки в този многостранен процес, а именно:

- Извършване на пълен анализ на ситуацията в държавата по отношение

на обхвата на проблема, наличните ресурси и тяхното използване в подкрепа на включването и приобщаващото образование.

- Изработване на обобщено становище относно правото на образование за всички.

- Изграждане на консенсус около идеите за приобщаващо и качествено образование.

- Промяна на законодателството в подкрепа на приобщаващото образование в съответствие с международните конвенции, декларации и препоръки.

- Подкрепа за изграждане на капацитет за насърчаване на развитието към приобщаващо образование.

- Разработване на начини за измерване на въздействието на приобщаващото и качествено образование.

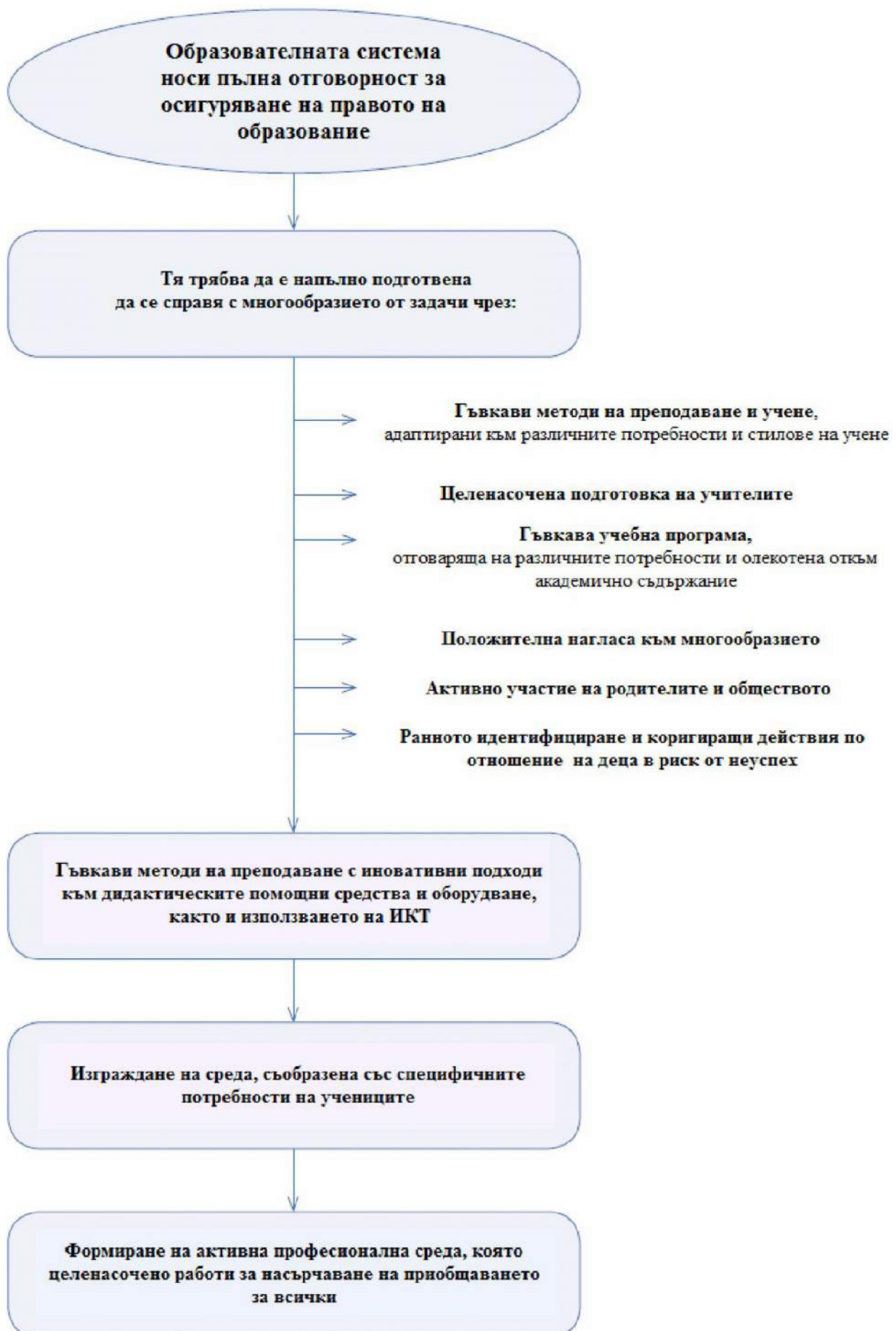
- Разработване на училищни и общностно базирани механизми за идентифициране на децата, които не посещават училище, и намиране на начини да бъдат интегрирани в училищната система.

- Подпомагане на учителите за осъзнаване на ролята им в образованието и че разнообразието в класната стая е възможност, а не проблем.

- Изграждане на приобщаваща образователна система (ПОС).

Следващата схема представя виждането за ПОС през призмата на идеята за приобщаване:

1.



Основният извод е, че философията на приобщаващото училище (ПУ) трябва да предлага възможности за използването на редица методи на работа и индивидуално отношение, за да се гарантира, че нито едно дете не е изключено от участие в училището. Това предполага организация, която да съблюдава правата на детето и да създава приятелска среда за неговото развитие. Организацията на ПУ помага на децата да реализират своите възможности. То е не само образователно ефективно, но и приобщаващо, здравословно и предпазващо всички деца. ПУ насърчава активното участие на самите обучаеми, техните семейства и техните общности. Подкрепата от страна на преподавателите и училищното ръководство е от съществено значение, но подкрепата на цялото общество в тези дейности е от фундаментално значение. Всички отговорни фактори трябва да са в състояние и да желаят да се гарантира включването и обучението на всички деца, независимо от различията помежду им.

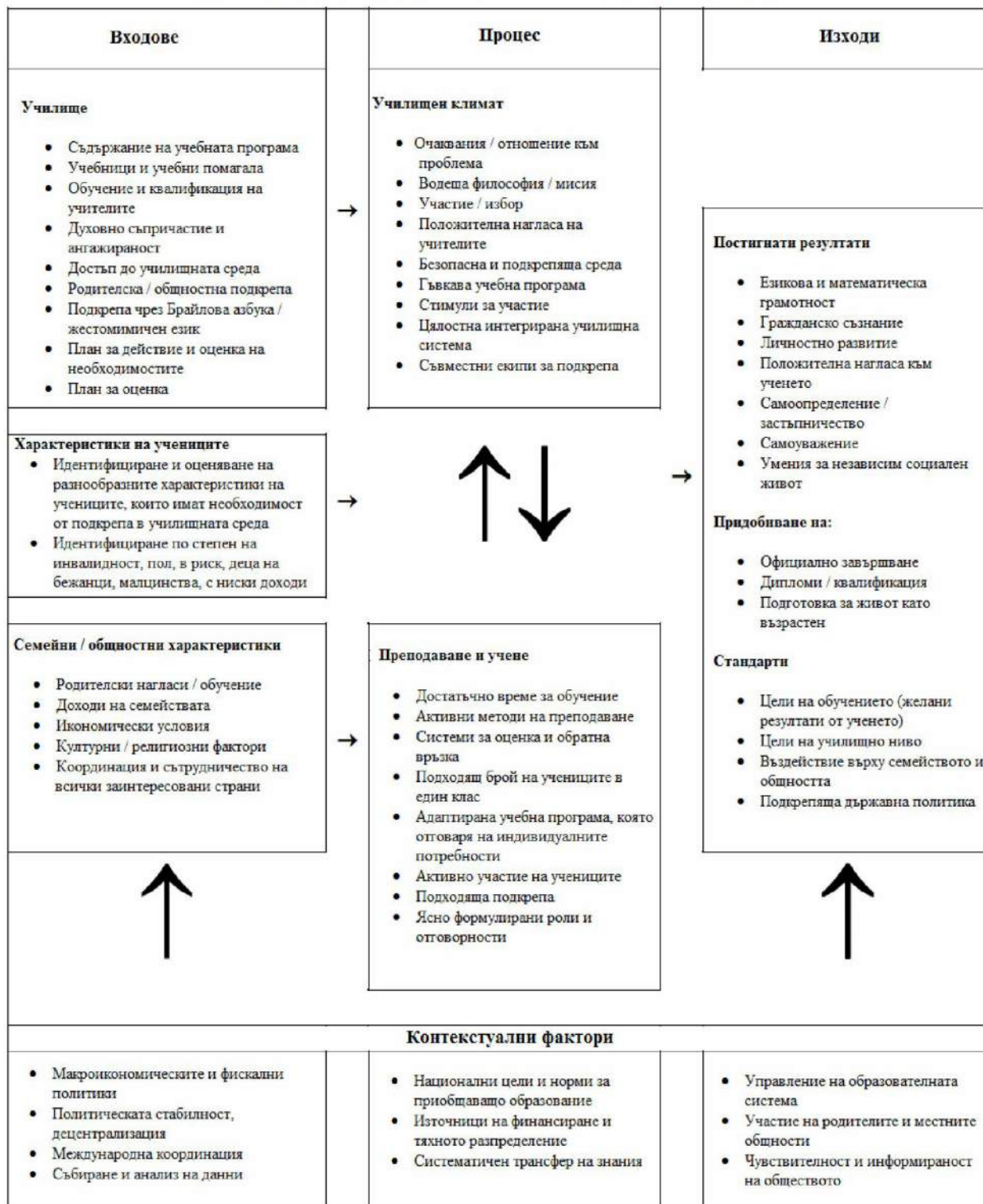
Според проучване на Световната банка програмите, които разширяват достъпа на изключените групи до обра-

зование, водят до важни промени в нагласите на хората и държавните ръководства по отношение на приноса, който тези групи могат да дадат за общественото развитие. По този начин процесът на промяна и овластяването вървят ръка за ръка, за да се премине към приобщаването на всички ученици. За тази цел често се прилага разработване на алтернативни и неформални измерения на обучението в рамките на една цялостна образователна система, за да се насърчава приобщаването на всички нива. Този ангажимент може да включва създаване на партньорства с външни сътрудници, неправителствени организации, фондации, частния сектор и други заинтересовани групи.

През 2004 г. след продължително проучване, съфинансирано от Световната банка, проф. Сюзън Питърс от Колежа по образование към Мичиганския държавен университет, САЩ, представя публикацията си „Приобщаващо образование: една стратегия за образование за всички деца“, в която предлага препоръчителна рамка за ПО. Тя се превръща в ръководство за формиране на политиката и практиката в много държави по света.

2.

Рамка за приобщаващо образование в контекста на вход-процес-изход



3.

През 2000 г. в Англия проф. Тони Буут от Центъра за образователни потребности към Университета в Манчестър и проф. Мел Ейнскоу от Центъра за изследвания в образованието към Кентърбърийския университетски колеж в Англия заедно с екип от специалисти, със съдействието на Министерството на образованието, публикуват „Индекс за приобщаване: развитие на ученето и участието в училищата“, който се превръща в най-широко използваното ръководство в световен мащаб. Индексът се издава и разпространява безплатно във всички училища в Англия. Версии на Индекса на английски език се използват в Австралия, Канада, Южна Африка и САЩ. Издадени са негови версии на арабски, китайски (за употреба в Хонг Конг), финландски, френски, немски, хинди, унгарски, малтийски, норвежки, португалски, румънски, испански и шведски език.

Индексът за приобщаване (ИП) е методика за управление на училищните процеси и представлява съвкупност от методи и начини за събиране, анализирани и обработване на информация, свързана с постигане на приобщаващо образование. Той е предназначен за директорите, съответно ръководствата на училищата, които са натоварени с функциите по администриране на учебните процеси.

Въвеждането на ИП във всяко едно училище преминава през пет основни фази, всяка от които включва конкретни дейности.

е свързана с въвеждане във философията на приобщаването и се нарича „

““. Този етап започва с прочитането и осмислянето на Индекса като документ, като ресурс за управление, запознаване на педагогическия и

непедагогическия персонал в училище с него и приключва с формиране на координираща група. Това е екипът, който планира училищното развитие (може да има изграден до този момент). Училищното ръководство трябва да е активно ангажирано в процеса на прилагане на ИП. Като членове на екипа освен представители на педагогическия персонал трябва да бъдат включени ресурсният учител и/или помощник-учителите, ако има такива специалисти. Важно е групата да отразява половия и етническият състав на училището. Задължително е да има представители на родителите/настойниците, учениците, общинските власти, РИО, непедагогическия персонал и на училищното настоятелство. Координиращата група е активното ядро на целия процес по подпомагане на училищното развитие в посока на ПО. Членовете ѝ работят в екип, проучвайки процесите в училището, а след това анализират резултатите и планират бъдещите действия.

Тъй като всеки член от екипа е активен участник в процесите в училището, полезно е да се привлече външен човек, страничен наблюдател, който е добре запознат с естеството на училището, за да може да играе ролята на коректор, на обективната гледна точка, която гарантира приключване на дейностите. Този външен човек за училището се нарича „

“ и може да бъде учител от друго училище, който познава спецификата на работата, експерт от РИО или общината, родител и др., стига да е обективен и дискретен по отношение на резултатите и проблемите, които възникнат.

се отнася до отговор на въпроса „

“? и е свързана с проучване мнението на учениците, родителите, учителите и непедагогическия персонал в училище. На този етап се разработват въпросници от създадена-

та вече координираща група за всяка една от изброените целеви групи, които се попълват и обработват, след което събраната информация се анализира. Анализът е обратна връзка за директора, съответно ръководството на училището, при определяне на приоритетите, което е следващата стъпка в тази фаза.

– След извеждането на приоритетите на училището се пристъпва към „
“, в който следва да се зложат дейности, насочени към решаването на идентифицираните проблеми. Приобщаващият план е отворен документ, който може да се актуализира във всеки един момент от координиращата група.

е определена като „
“,

Всяко училище само избира времевата рамка за изпълнение на заложените дейности и приоритети. Независимо от времетраенето обаче членовете на координиращата група следва да предвидят срокове за
-
от самото начало, което всъщност представлява и последната фаза на въвеждането на ИП. Особеното при осъществяване на прегледа е това, че в резултат на анализиране на постигнатите, съответно непостигнатите резултати, приобщаващият план на училището се актуализира и процесът придобива непрекъсваем характер. Затова всички професионалисти, които работят в областта на приобщаващото образование, споделят, че приобщаването е процес, при който си „
“.

4.

На европейско ниво усилията в подкрепа на децата със СОП са дефинирани в Стратегическата рамка „Образование и обучение 2020“ и в заключенията на Съвета от 2010 г.

относно социалното измерение на образованието и обучението. И двата документа наблягат на неотложната необходимост образователните системи в Европа да предоставят възможности за успешното включване на всички деца. Първостепенно значение се отдава на ефективното диагностициране и ранната намеса на обществото в този процес. Отбелязват се положителният напредък към по-голяма интеграция на деца със СОП в общото образование и усилията за подкрепа на техните родители и семейната им среда.

През 1996 г. е създадена Европейска агенция за специалните потребности и приобщаващото образование (ЕАСППО) от министерствата на образованието на държавите, които членуват в нея, като независима, самоуправляваща се европейска организация. Тя действа като платформа за сътрудничество в областта на специалните нужди и приобщаващото образование.

Агенцията има за цел да подобри образователната политика и практика за децата със специални нужди. Извършва проучвания по различни въпроси като равни възможности, достъпност, приобщаващо образование и насърчаване на качеството на образованието, като същевременно отчита различията в политиката и практиката в отделните държави членки.

ЕАСППО действа като ключова организация на европейско ниво, която предоставя различни видове реални и виртуални възможности за обмен на знания и разбиране в областта на специалните образователни потребности. Информира за резултати, дейности и събития на европейско ниво, разработва нови подходи, методи и инструментариум в тази област.

Тя поддържа взаимоотношения с други ключови европейски и международни органи и организации в областта

на образованието, с особен акцент върху специалните образователни потребности. Основните целеви групи на агенцията са политически лица, експерти и професионалисти, които влияят на политиката и практиката в областта на образованието на хора със специални потребности.

Агенцията събира и съхранява данни за всяка една държава с пълно описание на националната политика, практика и финансиране на образованието и обучението на деца със специални образователни потребности и приобщаващото образование.

Източници:

1. UNESCO, "Policy Guidelines on Inclusion in Education"
<http://unesdoc.unesco.org/images/0017/001778/177849e.pdf>
2. S. Peters, "Inclusive education: An EFA strategy for all children", World Bank, 2004
http://siteresources.worldbank.org/EDUCATION/Resources/278200-1099079877269/547664-1099079993288/InclusiveEdu_efa_strategy_for_children.pdf
3. T. Booth, M. Einscow, "Index for inclusion - developing learning and participation in schools"
<http://www.eenet.org.uk/resources/docs/Index%20English.pdf>
4. European commission, Policy brief "Support for children with special educational needs (SEN)"
http://europa.eu/epic/studies-reports/docs/eaf_policy_brief_-_sen_children_post_copy_edit_15.10.13.pdf
5. European Agency for Special Needs and Inclusive Education
<https://www.european-agency.org/sites/default/files/about-us/articles/Articles%20of%20Association2014Web.pdf>
6. European Agency for Special Needs and Inclusive Education, Country information
<https://www.european-agency.org/country-information/finland>

В. Лозанова

Някои деца обичат спорта, други – не, някои от тях са добри певци, други – не, някои четат добре, други – не, някои от тях са палави, други – не. Списъкът може да бъде дълъг, но има и други разлики, които трябва да бъдат включени:

: Някои деца се раждат с увреждания – очи, които не виждат добре, ръце и крака, които са деформирани, или мозък, който не се

развива по типичен начин. Други могат да останат с увреждания след прекарани детски болести като морбили и церебрална малария или от инциденти като изгаряния, лоши падания, катастрофи и др. Често тези деца се наричат „инвалиди“.

: Растежът и развитието на някои деца са нарушени, тъй като средата, в която живеят, е неблагоприятна и нанася вре-

ди на тяхното развитие – нямат достатъчно храна или пълноценно хранене, живеят при лоши битови условия и по тази причина са предразположени към редица заболявания, малтретирани са, техните родители са разделени, семействата им са бежанци, пострадали от война или природно бедствие, живеят на улицата като безпризорни, злоупотребяват с наркотици и др.

Да информира учителите за различните увреждания и възможните лишения и как да се преодолеят най-често срещаните трудности при ученето, които произтичат от тях.

Да предостави информация на учителите за възможните начини за приспособяване на средата в класната стая и в училище, така че да се премахнат пречките, с които се сблъскват децата с увреждания.

Да предложи стратегии, които учителите могат да прилагат, за да отговорят на многообразието в клас и да посочи някои идеи за адаптиране на учебния план към индивидуалните потребности на децата.

Да се насърчат учителите да работят със семействата и с другите специалисти (здравни и социални), ангажирани с проблемите на децата в нужда.

Въпреки че фокусът на ръководството е върху деца с допълнителни потребности, повечето от предложенията са ефективни и в работата с всички останали деца. То предлага идеи за практически начини за справяне с проблемите на деца, които имат специфични трудности в обучението. Може да послужи както за ръководство на отделния учител, така и за групи учители, които работят заедно в тази насока. Ръководството е в полза както на учителите, които вече работят с деца със

специални потребности, така и на учителите, които имат малък опит в тази дейност, но искат да научат повече и да се усъвършенстват.

Допълнителните потребности на децата с увреждания или с различни недостатъци обикновено могат да бъдат удовлетворени и в обикновените класни стаи със средства, които са на разположение на учителите. Необходимо е да се осъзнае фактът, че

, когато учителите адаптират учебните програми и преподавателския си стил, за да отговорят на разнообразието на децата в един клас. Обикновено тези адаптации

. Важно е учителите да изградят партньорства с други професионалисти в областта, за да получат подкрепа в усилията си да окажат адекватна помощ на децата. Общова- лидно правило е да се създават тесни връзки между училищата в един район, както и с други групи в общността, така че потребностите на децата да са обект на грижа не само на училищата, но и на обществото.

Основната причина за насърчаване посещаемостта в масовите училища на децата с увреждания или от социално слаби семейства е да се предоставят повече възможности за обучение чрез взаимодействие с другите деца и да се насърчи тяхното участие в обществения живот.

Много често те са изключени от обществото, като могат да бъдат „скри-

ти“ у дома от страх и суеверие, ако изглеждат по различен начин или семействата им живеят в крайна бедност в градските гета. Техните потребности се negliжират и се счита, че няма как да допринесат за развитието на обществото. Но това изключване драстично намалява възможностите на тези деца да учат и да се развиват.

! Участието в масовото училище е основният начин да се гарантира, че

Целта на обучението не е просто децата да посещават училище. Те се учат от своите семейства чрез контакт с връстници и приятели, както и чрез участие във всички разнообразни обществени дейности. Посещаването на училище трябва да допринесе за насърчаване на тези други форми на обучение.

Ръководството посочва редица подходи, чрез които учителите могат да управляват различията между децата в клас, като:

Да се опознаят силните и слабите страни на децата и съобразно тях да се планират уроците.

Да се познават уврежданията и лишенията и как обучението на децата може да бъде затруднено от тях. Да се използват различни преподавателски стратегии за преодоляване на тези трудности.

Необходимо е учителите да имат доверие в собствените си способности и да планират и адаптират уроците и учебната програма, така че те да отговорят на потребностите на всички деца.

Трябва да знаят, че могат да получат помощ и подкрепа от колеги, родители и други специалисти в тази

дейност.

Да вярват, че всички деца имат право на образование, както и че всички могат да се обучават и да придобиват занаята.

1:

В тази част са разгледани бариерите пред обучението на децата, които са предизвикани от уврежданията или лишенията, начините за намаляване на затрудненията в ученето, основните лишения, които изпитват децата, и как те могат да бъдат преодоляни чрез питателна храна, здравословна среда, любов и внимание и включване на учителите в разработването на по-приобщаваща училищна среда.

Наред с възможностите за задоволяване на физическите потребности на децата, съществено място е отделено и на друга група потребности, които са от жизненоважно значение за психическото и емоционалното им развитие – необходимостта да се чувстват сигурни и в безопасност, необходимостта от близки контакти и стимулиране.

Всички деца се нуждаят от близост, чувствителни и любящи взаимоотношения с възрастния или възрастните, които се грижат за тях. Те са в основата на развитието на чувството за сигурност у детето, увереност и способност да контактува свободно с други хора и със света като цяло.

Децата придобиват чувство за сигурност, когато възрастните са последователни в своите действия и думи. Чрез

примера им те се научават на това, какво е важно в човешките взаимоотношения и кое е правилно и грешно.

Трябва да бъдат ясно дефинирани и обяснени на детето подходящи правила и ограничения. Професионалистите, които се грижат за тях, както и родителите, трябва да бъдат последователни в своите очаквания по отношение на не-

говото поведение.

Гневът и насилието в семейството на детето може да нанесе сериозни вреди на емоционалното и психичното му развитие. Въпреки това особено важно е то да се научи да изразява гнева и разочарованието си по подходящ начин.

1.

Едно дете в класа има трудности. Как те ще се отразят върху обучението му?

От кои специалисти може да се потърси съвет/помощ?

2.

Какви промени могат да се направят в класната стая или в училищната среда (сгради и др.), за да са леснодостъпни за детето и да улеснят неговото присъствие и обучение?
Какви помощни съоръжения са необходими за тази цел?

3.

Какви промени трябва да се направят по темите, които се преподават, по отношение както на нивото на трудност, така и в очакваните резултати?

4.

Какви промени трябва да се направят в методите на преподаване, за да отговарят на потребностите на детето?

5.

.)

Какви промени може да се направят, за да се осигури активното участие на детето в тези дейности?

6.

Какви методи могат да се използват, за да бъдат адекватно оценени резултатите от обучението на ученика?

2:

Предмет на раздела са физическите, зрителните, слуховите и интелектуалните увреждания. Описани са предупредителните знаци, които сигнализират за наличие на увреждане, очертават се възможните причини и се описват действията, които учителите могат да предприемат, за да бъдат преодолени трудностите в ученето. Обърнато е специално внимание на професионалистите, от които учителите могат да потърсят компетентно съдействие. Очертана е примерна рамка за адаптиране на учебните планове и програми, съобразно специалните потребности на децата. Описани са

, които могат да повлияят на обучението на децата.

3:

В раздела са изведени девет златни правила за успешното управление на клас от деца, които имат различни потребности. Дадени са практически съвети и предложения за изготвяне на индивидуални образователни планове, подготовка на уроци, оказване на взаимопомощ и управление на поведението. Дискутират се въпросите за оценяването и формирането на специални класове.

” “

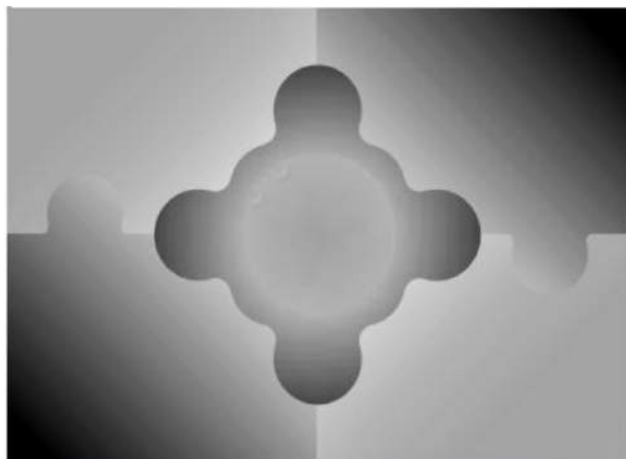


4:

Тази част дава информация за това, кой може да помогне в осъществяването на дейността. В нея се посочват начините за работа на учителите с ро-

дителите, здравните работници, общинските социални работници и организациите на хора с увреждания в полза на учениците. Дадени са примери за подходи и практики от цял свят.

!



- 1. Родители и настойници**
- 2. Медицински персонал**
- 3. Социални работници**
- 4. Организации на лица с увреждания**
- 5. Неправителствени организации, поддръжници на общността**

– представени са идеи за насърчаване на партньорствата между различни училища в усилията им за осъществяване на приобщаващо образование, като:

Директорите на училищата съвместно с училищното настоятелство поне веднъж годишно да разглеждат въпроси от общ интерес. Това може да включва: преглед на всички деца в общината/квартала, които са записани в училището; кои от тях имат специални потребности и могат ли да бъдат включени в училищата; достъпни ли са сградите, съоръженията и оборудването за тези деца; каква е подготовката на училищния персонал в тази насока; каква подкрепа може да бъде оказана на учителите и децата.

Учителите да посетят на разменни начала училищата, за да се запознаят с инициативите, които колегите им са предприели, за да включат пълноценно всички деца в учебния про-

цес.

Училищата заедно да създадат в местния ресурсен център обща материална база от учебни помагала, оборудване, книги, списания и видеопрограми, които учителите и семействата да използват. В идеалния случай това се осъществява съвместно с висше училище, което провежда обучение за придобиване на учителска квалификация.

Учителите да бъдат командирани в друго училище за определен период от време. Например учител от специално училище да отиде в съседно начално училище, за да окаже съдействие на екипа в работата му с интегрирано дете със СОП. По същия начин, учител от общообразователното училище може да бъде командирован в специалното училище или звено.

Ресурсните учители да организират срещи и групи за обучение на учителите и помощния персонал от

училищата в съответния район.

Да се формират работни групи от учители, съставени от всички местни училища, които да работят по теми от взаимен интерес, като например адаптиране на учебната програма, подбор на методи на преподаване и оценяване на обучението на децата със СОП и др. Обикновено тези работни групи имат специфичен фокус и конкретни цели. Резултатът от тяхната работа трябва да бъде споделен с всички целеви училища.

Учителите от едно училище, които са преминали курс на обучение, да станат ментори на свои колеги от други училища в района и на родителски организации.

Училищата в един район могат да поканят местни експерти (от висши училища, които провеждат обучение за придобиване на учителска квалификация, Министерство на образованието, неправителствени организации и др.) на семинари за обучение на своя персонал.

Инициативата за обмяна на ученици между специалните и масовите училища е с голям положителен ефект върху развитието на приобщаваща среда. Тя може да бъде реализирана в различни форми – посещение на социални събития като концерти, изложби, театрални постановки и уроци за споделяне по определени теми. Освен това е добре някои деца от специални училища да присъстват на уроци в масово училище. Училищните ръководства могат да договорят условията, съобразявайки се с потребностите на децата и да ги променят в техен интерес, когато това се налага.

– предложени са различни подходи и методи за промяна в училищната култура, нагласите и традициите по отношение на приобщаващото образование. Това включва

разнообразни дейности, които зависят от ефективната организация и управление на училищата.

Специално внимание се отделя на взаимодействието с родителите и положителното влияние на тези контакти за развитието на децата със СОП. Предложени са идеи за включване на родителите в приобщаването, като:

Да се провеждат срещи между родителите и учителите на детето най-малко веднъж годишно, на които да се обсъди неговото развитие.

Да се включват родителите в изготвянето на индивидуалния план за обучение на детето със СОП.

Всеки учебен срок да се изпратят доклади на родителите за постигнатия напредък.

Учителите да посещават семейството в дома. Това им позволява да преценят условията, в които живее детето и съответстват ли те на неговите потребности.

Да се дава възможност на родителите да посещават училищните занимания и да се запознаят с образователните методи, използвани в клас.

Родителите могат да обогатят културното многообразие в училищата, като се включват в специални събития и фестивали, свързани с тяхната култура и етнос.

Да се насърчават родителите да подпомагат децата в подготовката на домашните задачи. Те може да бъдат помолени да подпишат работа на детето.

Учителите и родителите да обменят информация за текущата работа и обучението на детето чрез бележник, който се попълва всеки ден или поне един път седмично.

Родителите да бъдат помолени да подпомагат различни дейности извън учебните часове, като спорт, културни дейности, екскурзии и излети.

Да се организират краткосрочни курсове за обучение на родителите. Те трябва да са фокусирани върху практически дейности, с които родителите да помогнат на детето в усвояването на нови умения у дома.

Родителите да бъдат поканени да се присъединят към някои от курсовете за обучение, които се организират за учителите.

Да се предоставя информация за националните асоциации на родители на деца с увреждания, които имат богат набор от помощни материали. Училищата и учителите могат да се възползват от тях.

Да се насърчават родителите да се присъединят към съществуващи местни поделения на тези асоциации и организации.

Да се подпомагат родителите, които имат деца с увреждания, да формират местна асоциация, където ще имат възможност да се учат един от друг и да канят лектори и специалисти по интересуващите ги въпроси.

Представители на такива асоциации или други организирани групи да бъдат поканени да се присъединят към Управителния съвет на училището.

Асоциациите, неправителствените

организации и други организирани групи могат да дадат на учителите съвети и насоки как да се справят със затрудненията в ученето, произтичащи от специфични увреждания. В доста случаи те са в състояние да предоставят специално оборудване и устройства за подпомагане на ученика в училище или у дома. Членовете им са на разположение за обучение на учители и родители. Например хората с увреден слух могат да преподават езика на знаците (жестомимичен език). Възрастните хора с увреждания са друг ресурс, който може да бъде рационално използван за обучението както на учениците, така и на учителите. Необходимо е да се насърчава създаването на групи за взаимопомощ на хората с увреждания в местната общност. Общинските служители могат да окажат ценно съдействие в тази дейност. Изключително полезно е училищата да поддържат списък с организации на хората с увреждания, сдруженията на майки и други организирани групи както на местно, така и на национално ниво. Непрекъснатите контакти с тях и провеждането на съвместни инициативи създават солидна основа за изграждането на приобщаваща училищна среда.

Източник:

„Understanding and Responding to Children’s Needs in Inclusive Classrooms“, A Guide for Teachers, UNESCO

<http://unesdoc.unesco.org/images/0012/001243/124394e.pdf>

В. Лозанова

Наброявайки приблизително 10 млн., ромите са най-голямото малцинство в Европа. Неглижирани с векове, те все още страдат от политическа, иконо-

мическа и социална изолация. Образованието е от съществено значение за придобиване на познания, които могат да помогнат на тази малцинствена гру-

па да открие възможности за развитие както на отделните индивиди, така и на цялото ромско общество. Сегрегацията на ромите в обществото не може да бъде преодоляна без осигуряване на равен достъп до образование. Училищата трябва да победят недоверието и да създадат една включваща и подкрепяща образователна и социална среда. Повишаването на грамотността и училищното присъствие са основни елементи за подобряване бъдещето на това малцинство.

Популярни са някои добри европейски практики за включване на деца от ромски произход в образователния процес, като например:

В Румъния през 2004 г., с подкрепата на УНИЦЕФ и Министерството на образованието, стартира проект за създаване на двуезични ромско-румънски детски градини. Целите са: децата да научат румънски език посредством матерния си език; да се съхрани ромският език; да се утвърди ромската идентичност и личното себеуважение на подрастващите. Резултатите показват по-висока посещаемост, по-лесен преход към начално образование и по-ползотворно общуване между родители и учители (активно участие на майки и баби в образователните дейности). Ромският образователен фонд също допринася за успеха на проекта, подкрепяйки обучението и наемането на асистент-учители роми. Двадесет и четири такива асистенти са обучени и назначени в детските градини по проекта.

В Словения се организират едногодишни езикови детски градини, в които деца от ромски произход се запознават със словенския език. Предизвикателството е огромно, тъй като има мултикултурни райони, в които освен словенски и ромски са разпространени също и унгарски, и хърватски. Създават се дву- и три-

езични обучителни групи. Тази практика често се цитира като една от най-добрите, но по отношение на ромите трудностите са много. Деца, чийто майчин език е ромският и те го говорят само въщи, трябва да овладеят два чужди езика наведнъж (напр. словенски и унгарски), което изключително затруднява себеизразяването им и възприемането на информация. Друг проблем на тези групи е, че поради малкото деца от словенски и унгарски произход в тях родителите им предпочитат да ги запишат навсякъде другаде, но не и в триезична група, което превръща тези групи в „ромски класове“.

В много европейски държави се използват училищни асистенти и посредници от ромски произход. Ролята на асистентите е да подпомогнат учителя в организирането на учебния процес. Работата им е сходна с тази на ресурсните или помощник-учителите, които помагат на децата със специални образователни потребности да се интегрират в училищната система. Посредниците осъществяват връзката между училището и ромското общество. Задълженията им са близки до тези на социалните работници или обществените посредници. Те могат да бъдат от местната ромска общност или да са външни специалисти, но трябва задължително да са от ромски произход и да говорят езика на общността.

Идеята да се използва помощта на роми за улесняване достъпа до училищно образование на деца от ромски произход, се появява преди десетилетия. Въпреки че много държави вече прилагат тази идея успешно, подходите и концепциите им се различават. Испа-

ния, Финландия и Чехия са сред първите страни, които се опитват да подобрят шансовете за училищно приобщаване на деца роми чрез услугите на други членове на ромското общество. Още през 80-те години на 20. век в Андалусия има около сто ромски посредници, които наблюдават училищните процеси и осъществяват връзката между учителите и семействата с цел намаляване на отсъствията. През 90-те години във Финландия и Чехия вече функционират ромски посредници и асистенти, които подпомагат разрешаването на различни образователни, езикови и законови проблеми.

Асистент-учителите роми в Словакия участват в три сфери: реалния обучителен процес; дейности, свързани със свободното време на децата; взаимодействие със семействата. Те също така работят с обществени и неправителствени организации, църкви, ромски активисти и посредници и подпомагат идентифицирането на нуждите на местните ромски общности. По-конкретно работата им включва:

1. Във връзка с обучителния процес:

- Подпомагане на деца от крайно непривилегировано потекло да се приспособят към новата обучителна среда и да преодолеят езикови, културни и социални бариери, чрез общуване с тях на матерния им език.

- Подпомагане реализирането на лично ориентираните програми за развитие на способностите на ромите в училище.

- Организиране на образователни дейности за деца роми, включително такива със СОП и наблюдение на учениците по време на междучасията.

- Осигуряване на специфична културна информация и използване на

детската естествена откритост за стимулиране на взаимно разбиране и уважение на различните култури.

- Пряка работа с учителите и останалия училищен персонал, изпълнение на специфични образователни задачи, възложени им от основния учител, подготовка на обучителни материали и присъствие на родителски срещи.

2. Във връзка с дейностите за свободното време на децата:

- Работа с училищния персонал, който ръководи училищните клубове по интереси, както и помощ при организиране на извънучилищни образователни и ваканционни дейности.

- Координиране/подпомагане при избор на предмети, свързани с изкуство (пеене, музика, танци, визуални изкуства, драма и др.).

- Организиране на посещения до исторически и културни паметници и участия в обществени дейности на регионално ниво.

- Ръководене и подкрепа на дейности, представящи ромската култура и насърчаване на положителна социална интеграция.

3. Във връзка с работата с ромски семейства:

- Домашни посещения на семейства и по-специално на такива, живеещи в много бедни квартали, за оценка на социалната среда и поведението на родителите, както и рисковете за здравето на детето и организиране на срещи с родители с цел по-сериозното им ангажиране с училищните процеси.

- Осигуряване информация на семействата относно значението на предучилищното образование.

- Насърчаване на толерантност, преодоляване на предразсъдъците и активно общуване между родители и деца от ромски и неромски произход.

- Организиране на специални дейности за ромските майки.

След 2003 г. правителството приема програма, осигуряваща ресурсни учители и ромски асистенти в класове с деца роми. Асистентите, ползващи се с доверие от ромското общество, имат следните задачи:

- да помагат на децата роми да общуват по-ефективно в училище;
- да им представят училището и образованието като нещо добро и полезно;
- да им осигурят психологическа подкрепа;
- да подпомагат учителите в общуването с децата от ромски произход;
- да представят ромския език и култура по положителен начин;
- да контролират присъствието и представянето на децата, като отчитат както дефицитите, така и талантите;
- да осъществяват връзката между училището и семействата и да посредничат при конфликти;
- да уведомяват и насърчават родителите да присъстват на родителски срещи и да участват по-активно в училищния живот (извънучилищни дейности, екскурзии, културни мероприятия и др.);
- да идентифицират семейните и финансовите проблеми, които могат да затруднят обучението на децата;
- да предоставят информация на деца и учители за специфичните характеристики на ромската култура.

Асистентите разпределят времето си между училището и ромската общност. Задълженията им включват:

- съблюдаване на редовното посещаване на училището от децата – да пристигат навреме, да изпълняват училищните изисквания, да овладяват учебния материал;

- партниране с учителите в проследяването прогреса на децата и помощ, когато е необходимо (най-вече с езиковото обучение), включително при подготовката на домашните работи;

- осъществяване връзка с родителите и сътрудничество със социалните служби, работещи с роми;

В Румъния ромските училищни посредници са въведени в средата на 90-те години (заедно с ромските здравни такива). Те работят на извънкласно ниво, като осъществяват връзката между училищата, ромските семейства и цялата ромска общност. Задълженията им, определени от Министерството на образованието, са: подпомагане на училищното обучение на деца роми във всички училищни етапи; улесняване провеждането на родителски срещи, информиране на родителите за всички мерки, свързани с обучението на децата им, и насърчаването им да участват в образователния процес и живота на училището; работа с ромски и неромски неправителствени организации; разпознаване на възможни бъдещи учители сред младите роми; докладване за конфликти в ромските общности и посредничество при разрешаването им; информиране на училището и властите за всички специфични проблеми, възникнали в общността.

/

Училищните посредници/асистенти могат да стимулират образователния процес сред децата от ромски произход и чрез личния си пример. Самият факт, че роми са наемани като асистенти или посредници в училище, дава на децата добър модел за подражание и повишава

самооценката им. От друга страна, ако ромското общество вижда посещаването на училище като заплаха за своята идентичност, посредниците/асистентите са пример за това, че училищната система не ограбва културната идентичност на хората.

/

Според различни проучвания статутът на посредниците/асистентите може да е следният: те могат да бъдат наети или в рамките на училищната система като помощен училищен персонал, или от местните/регионалните власти, или от ромски неправителствени организации, или от неправителствени организации, занимаващи се с проекти, свързани с ромската общност.

В повечето случаи училищните асистенти са част от училищната система, но статутът им в нея варира. В някои държави с повече опит в областта, като Чехия и Словакия например, те са обезпечени от закона и наемането им в училище става по заявка на директора и по определени критерии. В други държави (Полша, Хърватия и др.), асистентите се наемат по специални програми, движени от министерствата на образованието. В много държави първоначалното наемане на ромски асистенти/посредници става по програми на неправителствени организации. След успеха на програмите правителствата превръщат тази инициатива в постоянна.

/

Словакия и Румъния са две от държавите със значителен опит в обучението и наемането на ромски асистенти и посредници.

В Словакия училищните асистенти

трябва да имат завършено средно или висше образование и допълнително педагогическо обучение, ако образованието им не е в сферата на педагогическите науки. Обучението е под формата на курсове (4 модула), които се провеждат от неправителствени организации, но са предварително одобрени от Министерството на образованието. Всеки модул се състои от 118 – 160 часа обучение в техники на преподаване, психология на ученето, как да се постави детето в центъра на образователния процес, основи на комуникацията, създаване на атмосфера, благоприятстваща процеса на включване. Изучават се също социокултурни характеристики на ромите (исторически, етнографски, социологически), управление на класната стая и създаване на позитивна учебна среда, прилагане на индивидуален подход в обучението, връзката училище – общество и отношенията с родителите и др.

Осъществени са няколко проекта по програма ФАР, които целят подобряването на методиката на отделните модули и планирането на подходящо университетско обучение за ромските асистенти. Освен към образователни и методически концепции, модулите са насочени и към създаване на умения за формиране на тематични и персонализирани планове, методи за наблюдение на прогреса, значението на играта в предучилищна възраст, разработване на стратегии за ефективна комуникация с родители. Друг важен аспект на обучението е развитието на интеркултурни умения за общуване и способности за представяне на ромския етнос и културна идентичност. Целта е окуражаване на толерантността и борба с предразсъдъците.

След 2000 г. в Румъния стартират редица краткосрочни проекти, целящи подобряване достъпа до образование на деца в неравностойно социално по-

ложение. Обучението на училищни посредници от ромски произход е част от програмата. Обучителният курс се състои от 1 500 часа, проведени в рамките на 28 седмици и включва теоретично обучение в тренировъчен център (336 часа), стаж в училище (504 часа), индивидуална подготовка с преподаватели (660 часа). Целта е посредниците да се обучат да: идентифицират и да уведомяват училището за проблемите и ситуациите, възпрепятстващи децата от ромски произход да посещават училище редовно; дават съвети и упътвания на семействата как да се възползват от социалните и образователните институции; посредничат при възникнали проблеми в училище или в семейството; партнират в работата на преподавателския и управленския състав на училището и др. Обучението в тренировъчния център се състои от основни и допълнителни модули. Основните модули включват следните теми:

- роля на училищния посредник: умения за сътрудничество;
- приобщаващо образование;
- превенция, посредничество и разрешаване на конфликти;
- развитие на общността, прегова-

ряне и посредничество в общността;

- ромски език, литература и култура;
- общуване, активно слушане, публична реч, представяне на информация;
- използване на компютър.

Допълнителните модули могат да включват теми като:

- правна защита на децата;
- обучителни затруднения;
- социални, емоционални и поведенчески проблеми;
- обучение на родители и семейства и др.

Практиката в училище се състои в изпълнението на задачи, свързани с изучените теми: анализиране на нуждите на училището и общността, планиране на дейности и др.

Планът за индивидуалната подготовка на посредника се изготвя от самия него с помощта на неговия учител (обикновено това е опитен посредник) и ръководството на училището. Специално внимание се отделя на развиването на умения за прилагане на методите и инструментите, препоръчани в теоретичната подготовка.

Източници:

1. Education of Roma/Gipsy Children in Europe
http://www.coe.int/t/dg4/education/roma/Source/Mediators_EN.pdf
2. Education and Research of Roma in the Countries of Central and Eastern Europe
http://nevtud.btk.pte.hu/files/tiny_mce/Romologia/Kiadvanyok/angol%20nyelv%C5%B1%20k%C3%B6tet%20egyben.pdf
3. Education of Roma Children in Europe
http://www.coe.int/t/dg4/education/roma/Source/leaflet_EN.pdf

Р. Стойкова

През последните години образователните власти в провинциите в Германия се стремят към установяване на диагностични процедури като основа за индивидуалното подпомагане на учениците. Те включват констатации за езиковото ниво и тестване на входното ниво при постъпване в училище, както и стандартизирани тестове, сравнителна и ориентируваща оценка или анализи на уменията в различните класове на началното и първия етап на средното образование. На тази основа могат да бъдат въведени необходимите мерки за специфично подпомагане, които да се разработят в индивидуални планове.

Подпомагането на деца с проблеми в ученето се осъществява обикновено в класната стая. В подкрепа на такива ученици може да се създадат за ограничено време и групи за учене, като всички мерки са придружени от интегративна работа в клас. През 2003 г. Постоянната конференция на министрите на културата на провинциите (Kultusministerkonferenz – КМК) приема основни принципи за индивидуална подкрепа на ученици със специфични затруднения в четенето и писането. За подпомагане на тези деца трябва да се разработят планове, като част от цялостната концепция на училищното образование, които се съгласуват с всички участващи – учители, родители и ученици. Училищата предлагат за тази група ученици общи мерки в рамките на учебната програма или допълнителни – извън нея. Индивидуалната подкрепа трябва да приключи до края на 10. клас. Решението от 2003 г. е преработено

през 2007 г. и е допълнено от принципи за индивидуално подпомагане на отделните ученици със специфични затруднения в областта на математиката.

В допълнение към задължителното физическо възпитание в училищата може да се провежда и допълнително такова, предназначено предимно за ученици, които имат двигателни и психосоциални проблеми. Неговата цел е да повлияе положително на двигателните им способности и здравето им и по този начин да повиши самочувствието им.

Ученици, чийто учебен процес е нарушен и при които има риск от непостигане на целите за обучение през учебната година, може да се подкрепят допълнително индивидуално в малки групи. Мерките за подпомагане се отнасят за немски език и математика, както и за чуждите езици. По необходимост може да се включват и всички останали предмети от учебната програма. Обикновено допълнителната подкрепа се предлага в следобедните часове.

Всички деца и младежи с мигрантски произход, които имат пропуски в знанията си по немски език, трябва да получат езикова подкрепа, позволяваща им равноправно участие в учебния процес и в образованието като цяло. Това се разглежда като задължение на всички учители по отделните предмети. Подкрепящите мерки следва да се извършват във всички видове училища и училищни нива, ако е необходимо. За училищата с висок дял на такива деца и юноши е нужно да се предоставят до-

пълнителни средства – например за увеличаване броя на учителите с мигрантски произход или за подкрепа на учителите чрез социално-педагогически персонал за оказване помощ на учениците.

За интеграцията на децата и младите хора с мигрантски произход училищата прилагат различни мерки за подпомагане, за да могат те да научат немски език и да получат свидетелства за завършване. За целта се подкрепя наемането на специални учители за немски като втори език и на учители с мигрантски произход. В зависимост от провинциите, за включването на децата и младите хора с мигрантски произход в училищата съществуват различни мерки в разнообразна организационна форма:

- подготвителни класове за преподаване на немски език за деца и младежи с мигрантски произход;
- специални езикови класове, в които обучението по основните предмети е обвързано с интензивно изучаване на немски език;
- двуезични класове (с роден език и немски – за преподаване в час);
- интензивни курсове по немски като чужд език;
- уроци за подкрепа извън учебните часове (за преподадени вече в клас уроци) с цел подобряване на знанията по немски език;
- засилване на сътрудничеството между дома и училището.

За да се запази културната идентичност и да се насърчават двуезичните умения, в някои провинции освен часовете по майчин език се предлага също допълнително и странознание – до пет часа на седмица.

Модел на програма за насърчаване на децата и младите хора с мигрантски произход от 2004 г. разработва, тества и изследва иновативни подходи, които водят до подобряване на езиковата компетентност. Тя има три основни

направления: насърчаване изучаването на езици въз основа на индивидуална оценка на езиковите умения; интегрирано подпомагане на езиковите умения, на изучаването на немски и майчин език, както и на чужди езици; професионално обучение и преход към работата.

Ако възникне необходимост, мерки за езикова подкрепа на млади хора с мигрантски произход се предлагат също и в професионалните училища. На училищата с висок дял на такива ученици се предоставят допълнителни средства за увеличаване броя на учителите с мигрантски произход или за помощен социално-педагогически персонал.

През октомври 2007 г. КМК приема рамка за действие за намаляване броя на учениците, които напускат училище без свидетелство за завършване; за гарантиране преминаването към следващ етап на образование или професионално обучение в дуалната система; за намаляване на броя на отпадащите от обучение. Рамката предвижда следните основни мерки:

- индивидуално насърчаване на деца и млади хора в неравностойно положение, както и на тези с мигрантски произход;
- разширяване на целодневните училищни грижи, особено за нуждаещите се от подкрепа ученици;
- по-чести срещи със специалисти от производствената сфера в първия етап на средното образование;
- подкрепа на мрежите от училищни и извънучилищни партньори;
- подобряване обучението на учителите по теория и психология на ученето;
- специална подкрепа за завърш-

ване на основно образование (Hauptschule) за застрашени от отпадане ученици;

- задълбочаване на професионалното ориентиране.

Чрез мерките броят на учениците, които напускат училище без свидетелство за завършено образование, трябва да бъде намален наполовина, ако е възможно във всички области на образованието. Приетата през 2010 г. от КМК Стратегия за насърчаване на учениците със слаби резултати е тясно свързана с оперативната рамка за намаляване броя на отпадналите ученици.

За децата и младите хора, чийто живот се характеризира с непрекъсната смяна на местоживее и с произтичащата от това липса на последователност в образователното им развитие, подобряването на училищната ситуация трябва да се насочи преди всичко към приемственост, стабилизиране на развитието и мотивация за посещение на училище. Основно децата на циркови артисти и шоумени, но и на други пътуващи работещи групи, могат да сменят училището до тридесет пъти в една учебна година. Провинциите разработват концепции, за да се гарантира подобряването на образователните потребности на тези ученици. Сред мерките се включват консултиране на родителите и разширяване на достъпа до основните и средните училища и професионалното обучение. С решение на КМК се предоставят и добавки към разходите за настаняване на деца, чиито родители са с пътуващи професии. Освен това провинциите имат за цел да се засили готовността на училищата за приемане, да се дадат възможности за подкрепа или да се създадат по време на пътуването до

пълнителни услуги на място.

(Stammschule) е училището в регистрираното местопребиваване, респ. зимното пребиваване на семейството. То предоставя учебните материали и училищния дневник и издава свидетелствата за завършване. Училищният дневник служи за така необходимия обмен на информация между редовното и базовото училище и мобилните учители. Той документира напредъка и нивото на знания на ученика и дава информация и инструкции на възпитателите и учителите.

(Stützpunktschulen) са училищата, посетени по време на пътуването. Това обикновено са училищата, които са най-близо до мястото, където семейството работи или живее. Устроени са по специален начин, за да осигурят образователна подкрепа за пътуващи деца. Работят с тях с помощта на учебните материали от редовното училище, по минималната учебна програма, съдържаща се в училищния дневник.

Особено ефективна подкрепа предлагат специалните учители (предвидени са в повечето провинции) за пътуващи деца, така наречените / (Bereichslehrkräfte). Приоритетните им задачи са да:

Поддържат връзка с родителите, информират ги и ги съветват. Помагат за намаляване на предразсъдъците и насърчават интеграцията на децата на родители от пътуващи професионални групи.

Подпомагат учителите от базовите училища в подготовката на учениците и посещаването на училище и действат като връзка между редовните

и базовите училища.

Съветват училищата и учителите при избора на подходящи учебни материали и ако е необходимо – и на индивидуални мерки за подкрепа на ученика.

Подпомагат училищните власти в подготовката и изпълнението на мерки за продължаващо обучение на учители по отношение на специфичната учебна и житейска ситуация на децата на пътуващите работещи и произтичащите от нея педагогически въпроси.

Насърчават децата в зависимост от техните способности и умения, както и от нивото им на знания, и развиват координирано преподаване, което позволява на децата и самостоятелно учене.

В някои провинции съществуват и пилотни проекти за пътуващо училище (*reisende Schule*), в което децата, и по-специално децата на циркови изпълнители, могат да се учат на няколко места едновременно. В пътуващото училище (например училището за деца на циркови артисти в Северен Рейн-Вестфалия) се приемат деца в предучилищна възраст, както и в начално и средно образование, за да се осигури непрекъснатост на училищното образование. През 2001 г. КМК обсъжда предложе-

нията по отношение образованието на децата на професионално пътуващите и иска от провинциите да предоставят подходящи материали за дистанционно обучение, както и да предвидят в продължаващото обучение на учителите програма за образованието на пътуващи деца.

С концепцията за Професионални умения на младите хора от семейства на шоумени и циркови артисти (*Berufliche Kompetenzen für Jugendliche aus Schaustellerfamilien und von Zirkusangehörigen – BeKoSch*) провинциите също предлагат и професионално обучение. Освен това има пилотни проекти за пътуващи деца, базирани на електронно обучение.

Интернационалните училища в Германия, 28 от които са в Европейския съвет на международните училища (*European Council of International Schools – ECIS*), по правило предлагат обучение за ученици в начално и средно образование. Има и три Европейски училища, които предоставят двуезично преподаване с различна комбинация от езици.

Източници:

1. Fördermaßnahmen für Lernende im Elementar- und Schulbildungsbereich
http://www.kmk.org/fileadmin/doc/Dokumentation/Bildungswesen_pdfs/foerderung_und_beratung.pdf
2. Andere Organisationsmodelle und alternative Strukturen
http://www.kmk.org/fileadmin/doc/Dokumentation/Bildungswesen_pdfs/dossier_de_ebook.pdf
3. Unterricht für Kinder von beruflich Reisenden in Niedersachsen
<http://www.nibis.de/nibis.php?menid=1386>

Л. Дърмонова

Според съвместна публикация на университетите на Колорадо и Сиракуза по темата за приобщаващото образование в масовите училища, планирането на процеса на приобщаване започва с изясняване на понятията „включващо образование” и „приобщаваща класна стая”. Дефинирането им позволява на екипа, формиран от родители и професионалисти, да уеднаквят разбиранията си по темата и да си поставят ясни цели за работа.

1.

Например дете със синдрома на Уилямс по-лесно усвоява материала чрез ръчен труд. Учителят може да даде на децата от целия клас да изработят по двойки модели на клетки за час по биология, използвайки ориз, спагети, бонбони и глина. По този начин материалът става достъпен за всички ученици, учителят използва силните страни на децата, изработва нови стратегии за преподаване и подпомага взаимодействието между връстници.

2.

Преподавателите трябва да се фокусират върху това, което учениците умеят добре, не върху техните слабости. Уместните въпроси пред екипа за

приобщаване са: „Кои от уменията и качествата, които детето притежава, ще му помогнат да учи и да развива социални контакти” и „Как могат тези качества да се използват в класната стая”. Въз основа на тези умения екипът може да разработи стратегии за осигуряване на достъп на детето със СОП до общия учебен план и за приобщаването му като пълноправен член на класа.

3.

Използват се различни прийоми за постигане на тази цел като:

- комуникацията с ученика със СОП да не е на висок и пренебрежителен тон, а както с всички останали ученици от класа;
- да не се говори пред децата за тях самите, сякаш те не са там. Да се показва уважение и да се зачита достойнството им по всяко време;
- децата без СОП да се учат да уважават съучениците си със СОП и да им помагат;
- да се дава възможност на децата със СОП да споделят идеите си и да участват в дискусии;
- добре е дете със СОП да седи до свой съученик, който ще може да работи с него и го приема. Не е удачно две деца със СОП да седят едно до друго. Препоръчва се създаването на хетерогенни групи;
- на децата със СОП да се осигуряват същите учебни материали и пособия като на другите деца;
- да не се поощряват ученици със СОП да излизат по-рано в междучасие или да си тръгват по-рано от училище.

Екипът по създаване на индивидуална образователна програма (ИОП) трябва внимателно да изслуша мнението на семейството, тъй като то е и средство за нейното усъвършенстване и осъществяване. Учителите и другите професионалисти, участници в процеса (логопеди, физиотерапевти и др.), също имат наблюдения върху силните страни на детето със СОП и стратегиите, които допринасят за успешното му обучение. Всички възможности и идеи се обсъждат на срещите на екипа с цел създаването на обща визия, позволяваща на отделните членове да вникнат в целите, поставени пред всеки един.

Споделянето и използването на опита на други членове от екипа е ключово. Учителите, родителите и терапевтите наблюдават детето от различна гледна точка. Чрез ефективна комуникация и сътрудничество екипът може по-лесно да се справи с предизвикателствата, които възникват по време на работа. Някои от членовете имат повече опит в отделни насоки от други. Всички, участващи в подготовката на ИОП, трябва да имат възможността да получат необходимата им информация, за да подпомагат детето успешно. Осмислянето на най-добрите практики за включващо образование помага на екипа да види възможностите на дете със сериозно увреждане да участва ефективно в гимназиален литературен клас. Дете със синдром на Даун в 10-и клас например може да участва в такъв литературен клас, като част от програмата му за включващо обучение, като създаде презентация на Power Point с

картинки и изречения, докато съучениците му пишат своите есета. Всички членове на екипа по създаване на ИОП трябва регулярно да споделят ресурси и да обменят информация, за да подобрят стратегиите си.

-

Ученици със СОП имат право да се обучават в общообразователна класна стая с подходящи средства, да общуват със съучениците си без СОП и да работят по целите, залегнали в тяхната ИОП, в естествена среда.

Подходящите допълнителни учебни помагала и похвати са от огромно значение за програмата. Някои от успешно използваните в практиката включват: преференциални места в стаята, уголемени печатни материали, помощ от съученик, графично представяне на информация, използване на компютри, записи на уроци, по-малко време в седнало положение, помощ от ресурсен учител и др. (вж. Табл. 1).

Индивидуалните цели за всеки ученик със СОП трябва да бъдат базирани на неговите силни страни, оценката на състоянието му и това, което детето и семейството му желаят то да постигне през учебната година. Друг важен аспект на тези цели е те да съдействат за включването на ученика в общата учебна програма и да подпомагат връзките му с другите ученици.

Целите имат включващ ефект, ако използват опори и учебна програма, подходящи за възрастта на детето, водят до съдържателни резултати, подпомагат усвояването на общата учебна програма заедно с другите деца, изпълнението им е в естествена среда и подходящо време в рамките на

Вид на допълнителните помагала и похвати	Примери
<p><i>Приспособяване на материали</i></p> <p>Не променят нивото на инструкциите, съдържанието или критериите за представяне.</p> <p>Осигуряват равен достъп до информация и равни възможности на ученика да покаже какво знае и може.</p>	<p>Аудиокниги</p> <p>Организатор на записки</p> <p>Използване на лаптоп</p> <p>Удължаване времето за тестове</p> <p>Уголемени печатни материали</p>
<p><i>Модификации</i></p> <p>Променят изискванията за това, което ученикът трябва да научи. Съдържанието остава същото. Промените осигуряват възможност на детето да участва равноправно в дейностите на класа.</p>	<p>Ключови идеи от уроци</p> <p>Ключови умения</p>
<p><i>Парапрофесионално подпомагане</i></p> <p>Подкрепя на детето със СОП и на класа като цяло от възрастен (напр. ресурсен учител).</p>	<p>Индивидуално подпомагане</p> <p>Даване на инструкции в малки групи</p> <p>Събиране на данни</p> <p>Подготовка на материали</p>
<p><i>Помощ от съученици</i></p> <p>Използване на помощ от съученик за дете със СОП по начин, който е полезен за усвояването на материала и от двамата.</p>	<p>Четене по двойки</p> <p>Презентации</p> <p>Групови дейности</p> <p>Помощ при отключване на шкафчето</p>
<p><i>Използване на различни технологии</i></p> <p>Осигуряване на достъп до информация и демонстрации чрез различни софтуерни продукти и други приспособления.</p>	<p>Калкулатор</p> <p>Разкази в картинки</p> <p>Оцветяване на показвания ред в текст</p> <p>Поставки за книги</p> <p>Играчки с променлива форма</p> <p>Програми за познаване на думата</p>
<p><i>Свързани с обучителния процес специалисти</i></p> <p>Професионалисти, които осигуряват помощ за специфични цели/нужди.</p>	<p>Физиотерапевт</p> <p>Логопед</p> <p>Очен лекар</p> <p>Медицинска сестра</p>

учебния ден.

Помощните допълнителни услуги също могат да бъдат част от процеса на приобщаване. В повечето случаи учениците се включват в голяма част от дейностите на класа, но получават специфичните услуги (физиотерапия, възстановяваща терапия и др.) отделно. Това често има отрицателен ефект. Вместо да се отделя детето от съучениците си, за да се постигнат целите, свързани с речта и езика, това може да се направи по време на час по четене с помощта на логопед. По същия начин, вместо ученикът да се обучава специално да познава часовника и да казва колко е часът, той може да бъде отговорен за графика на занятията на класа или да уведомява класа, когато е време за час по музика например. Закопчаването на цип може да се упражнява при излизане и връщане от междучасие, организационни умения могат да се добият чрез събиране на материали, а социални умения лесно се придобиват чрез работа в група при опити в час по физика и др. Всичко това са примери за постигане на заложените в личния план на детето цели в естествена среда, което води и до съдържателни резултати.

Когато екипът планира включващо обучение, често се появяват следните въпроси:

- Детето няма почти никакви умения за четене. Как ще участва?
- Ученикът трудно задържа вниманието си, става от мястото си и чука с молив през цялото време. Как ще се учат останалите деца?
- Детето не говори. Как да се разбере какво е научило?

Тези въпроси са добра основа за търсене на решения. Вместо да се чудим защо детето е включено в

общообразователен клас, можем да съсредоточим вниманието си върху това как ученикът може най-добре да се включи в учебната програма на класа. Вместо да се пита: Как да се накара детето да се владее и да довършва работата си; Как да се накара да уважава другите; Какви обстоятелства биха му помогнали да промени поведението си; екипът трябва да поставя въпроси като: Какво детето се опитва да каже чрез това поведение; Чувства ли се удобно, в безопасност, способно и ценено; Учебната програма мотивираща, интересна и пълна с предизвикателства ли е; Как да му се помогне да общува с другите; Как да му се помогне да изпитва радост в училище. Задаването на различен тип въпроси води екипа до различни начини за подкрепа.

- Добре е в екипа за включване да има и парапрофесионалисти. Обикновено това са ресурсни учители, чиято роля е да подпомагат не само детето със СОП, но и останалите деца в класа. Те следват инструкциите на главния учител и осигуряват обратна връзка. Ефективната им намеса е свързана с това да помагат на детето със СОП да работи заедно със съучениците си и да използват помощ от другите деца в класа винаги, когато е уместно. Самите те се намесват възможно най-рядко и при работа по двойки могат да подпомагат двойката, в която участва дете със СОП, но никога не играят ролята на негов партньор.

. Добре е учителят да премисли стереотипите си и да

помни, че това как човек изглежда, върви и говори, не дава информация за това как се чувства и мисли.

В разговор той трябва да се обръща към детето по начин, който предполага включването му. Например, когато предстои прочит на разказ/приказка в час, учителят може да се обърне преди това към детето, което не може да общува вербално, и да каже: „Мая, ти ще харесаш много този разказ. В него се говори за плуване”. По този начин учителят показва на класа, че Мая има интереси и идеи, сходни с тези на съучениците си. Тя не трябва да отговаря, но нейното активно участие и компетентност са признати и споделени.

Често децата с инвалидност нямат никакъв личен живот. Учителят не трябва да дава информация, свързана с използването на тоалетната, сексуалността, здравето, семейството, притеснителни ситуации и/или връзки на децата.

Важно е учителят да научи учениците си да откриват и използват силните си страни. Той може да състави списък с тези страни, който би му помогнал при разрешаването на проблеми, възникнали в процеса на работата.

Разговорите с децата трябва да са с подходящ за възрастта им тон и съдържание. Напевният тон и говоренето „на бебешки” не трябва да се използват при големи деца, независимо от техните обучителни затруднения. Те трябва да имат възможност да правят грешки и да се изразяват като всички останали деца, да разговарят и да играят с връстниците си без намесата на възрастен.

Учителите играят централна роля както в образователния процес, така и в процеса на приобщаване. Отговорността и предизвикателствата пред екипа за приобщаване са огромни и могат да се преодолеят само чрез толерантност, сътрудничество и единна политика.

Източник:

Strategies for Success: Creating Inclusive Classrooms that Work

http://www.thearcoftexas.org/site/DocServer/JORGENSEN_IS_IT_REALLY_INCLUSION_ARTICLE_5.pdf?docID=3986

Р. Стойкова



В Австрия решението на училищното ръководство за това, дали ученикът се нуждае от специална образователна подкрепа, се базира на различни експертни становища. Училищното ръководство е задължено да получи такава становище, което обикновено се изготвя от учител в специално училище или от специалист в образователен център за деца със СОП. Това експертно становище съдържа констатации относно вида на увреждането и ефекта от него и идентифицира мерки за подпомагане на децата със СОП.

Федералното министерство на образованието и жените създава онлайн платформата CiSonline, която има за цел да предоставя актуална информация за събития в областта на специалната педагогика и интеграцията и приобщаващото образование на децата със специални образователни потребности.

По желание на родителите/настойниците образованието на децата със СОП може да се осъществява или в специални училища, отговарящи на техните потребности, или посредством интегрирана форма в масово училище (в т. нар. класове за интеграция).

Класовете за интеграция и интегрираното обучение в редовното училище позволяват на децата и младите хора (независимо дали с увреждания или без) да имат съвместен образователен опит. Учениците със СОП могат да бъдат включени в класове за интегриране в началното училище и в средното

общообразователно училище.

За да се гарантира интеграцията на децата със СОП в училищата, са необходими прилагане и координация на специфични образователни мерки. Отговорността за прилагането на тези мерки е на управляващия орган на училището и специалните образователни центрове, които обикновено се намират в специалните училища. Техните задачи са предоставяне на експертни становища за специалните образователни потребности на децата с увреждания, както и предоставяне на материали и човешки ресурси, за да се помогне на училищата в работата им с децата.

В детската градина също се прилагат мерки за приобщаване на децата със СОП. Особено важно е те да се чувстват спокойни и приети от другите деца. Съвместните игри и учене насърчават социалните умения, които по-късно в живота са от решаващо значение за социалната толерантност, приемането и уважението към хората със специални нужди.

Детските градини и детските ясли са достъпни за деца със СОП на възраст до 3 години, като има както интегрирани форми, така и конкретни предложения (като например спомагателни детски градини за трениране на слуховите и речевите способности).

Поради физически, сетивни, когнитивни увреждания, както и поради поведенчески синдроми и разстройства на развитието повече от 10% от всички деца в Австрия имат специални образова-

телни потребности. Затова държавата е длъжна да прилага значими мерки в тази област.

За петгодишните деца детската градина е задължителна, но по различни причини съществуват изключения за някои от тях, включително и за деца с увреждания, особено когато няма подходящи съоръжения, които да предлагат грижи за тях в близост до мястото им на пребиваване.

Най-често нивото на СОП в детската градина се определя от екип от специалисти в съответната провинция чрез психологична експертиза по искане на родителите (или съответно на попечителите).

Законово е установено, че в групите за интеграция трябва да се назначава и детски учител със специална педагогика – когато децата със специални образователни потребности са по-малко от три. Ако има повече от две такива деца, то детският учител със специална педагогика трябва да е на пълен работен ден (в интегрирани и спомагателни групи).

Не трябва да има повече от четири деца с тежки увреждания в интегрирана група. В отделни случаи максималният брой на децата може да се определя от правителството на федералната провинция.

Помещенията за интегрираните групи и тяхното оборудване трябва да е в съответствие с конкретните изисквания на децата.

Във Виена например групите за интеграция в детските градини се състоят средно от четири деца с увреждания и шестнадесет деца без увреждания. Екипът на помощния персонал в детската градина се състои от детска учителка, специална детска учителка и две асистентки.

На разположение в интегрираните групи са психолози и физиотерапевти. Една специална форма на интеграция

са оздравителните групи. От гледна точка на помещение и персонал, те са пригодени специално за деца с най-сериозни увреждания. Тези групи се състоят от максимум дванадесет деца.

Правото на интеграция на децата със СОП е залегнало в националното законодателство.

Специалното училище се състои от девет училищни класа, като с одобрението на доставчика на образование в него може да се учи максимум дванадесет години.

Австрийските специални училища са 10 вида.

В зависимост от организацията на учебната програма има специални училища със собствен учебен план, които се делят на училища за: деца с учебни проблеми; незрящи деца; деца със слухови увреждания; деца с тежки увреждания; деца с поведенчески проблеми.

Съществуват и специални училища, чиято учебна програма е същата съответно като на началното, средното общообразователно, предпрофесионалното и новото средно училище. Те се делят на специални училища съответно за: ученици с физически увреждания; ученици със слухови увреждания; ученици със зрителни увреждания.

От 2012 г. вече има и училища за деца с поведенчески проблеми, а от септември 2001 г. се предлагат специални подготвителни курсове за кариерно развитие в 9. клас на специалните училища.

Федералното законодателство отговаря за по-ниското ниво на средните училища. Условие за създаване на интегриран клас е наличието на най-малко 5 ученици със специални образователни потребности.

Преподаването на ученици със и без увреждания заедно изисква поредица от поддържащи рамкови условия.

Най-важно място се отрежда на намаляване броя на учениците, разширяване функцията на учителите, адаптиране към потребностите на децата с различен вид увреждания; наличие на специални учебни материали и т. н.

Съществуват отделни програми в специалните училища за деца с умствени увреждания; с тежки умствени увреждания; незрящи деца; с увреден слух; с поведенчески проблеми. В учебните програми влизат и специални терапевтични и функционални упражнения.

За ученици с тежки увреждания се предвижда използването на допълнителен помощен персонал в училищата.

Следните принципи са особено важни за интегрираните класове:

- прилагане на изискванията за специализирано обучение;
- интердисциплинарно обучение;
- учене и преподаване в спе-

циални социални условия;

- прецизност и яснота на действията;
- активиране и мотивация за действие;
- предоставяне на специални мощни средства за обучението;
- осигуряване на мониторинг за всеки клас;
- терапевтични и функционални упражнения.

Надзорният съвет на училищата гарантира качеството на работата на децата със специална образователна подкрепа и насърчава сътрудничеството между учителите в полза на децата.

За учениците със специални образователни потребности в масовите училища се издават сертификати с допълнителни коментари за развитието на детето.

Децата, които се обучават в специално училище, също получават сертификат, но вместо цифрова оценка се описва постигнатото развитие през учебния период.

Източник:

Austria - Special Education Needs Provision within Mainstream Education

https://webgate.ec.europa.eu/fpfis/mwikis/eurydice/index.php/Austria:Special_Education_Needs_Provision_within_Mainstream_Education

П. Главеев

()

Специалното образование обхваща подкрепата на ученици със СОП в съответствие с индивидуален план.

Обхватът и съдържанието на специалното образование се определят от различните специални нужди, както и от персонала, материалните и организационните условия.

В началото на учебната година за

всяко дете, одобрено за специално образование, задължително се изготвя индивидуален план за подкрепа. Той е разработен след педагогическо-диагностична консултация с ученика, родителите и учителите и включва:

- подробно описание на целите (евентуално и междинните цели), които детето трябва да постигне;
- описание на мерките за подпомагане, както и имената на лицата, които са отговорни за прилагането им.

Отговорността за водене на документацията по плана (портфолиото на ученика) е на ръководителя на училището, което детето посещава.

Всички лица (класен ръководител, ресурсни учители, всички останали учители, възпитатели, терапевти и др.), които работят за изпълнението на целите на индивидуалния план, представят своето мнение за развитието на детето.

Най-малко веднъж през учебната година се оценява до каква степен са постигнати заложените цели и мерки, респ. дали е необходимо да се коригират, като се провеждат дискусии с всички участващи в действията за подкрепа.

За да се гарантира адекватно образование на учениците с увреждания, са определени осем начина на учебна организация съответно за деца с: лека умствена изостаналост; умствени затруднения от умерена до тежка степен; поведенчески проблеми; физически увреждания; за болни; увредено зрение и незрящи; нарушен слух и нечуващи; със затруднения в ученето (например невротични разстройства в областта на езиковата и математическата грамотност).

Специалните училища са:

- специално училище за предучилищно образование (прикрепено към началното училище);
- специално начално училище (автономно, в рамките на средното училище или заедно с институцията за предучилищно образование);
- специално средно училище.

За деца с лека умствена изостаналост и със затруднения в ученето не се предлага предучилищно образование, като за деца със затруднения в ученето няма и средни училища. В Белгия (Немскоговореща общност) липсва учебна организация за деца с увредено зрение и незрящи и с нарушен слух и нечуващи. Някои от тях посещават специализираните институции в Германия.

Понастоящем приемът в специално училище зависи от възрастта, както и от някои специални условия.

Относно възрастта, децата с увреждания могат да бъдат записани:

- след 3-годишна възраст – в детска градина;
- на възраст от 6 до 8 години – в начално училище;
- на възраст от 12 до 14 години – в средно училище.

Специалното училище може да се посещава до навършване на 21 години. Министерът обаче може да разрешава индивидуални отклонения от пределната възраст.

Законодателството предвижда преди записването на всеки ученик да се извърши многопрофилно изследване от психо-медико-социален център (ПМСЦ) или друг център, признат от съответното министерство – когато става въпрос за деца с лека умствена изостаналост; умствени затруднения от умерена до тежка степен; поведенчески проблеми; физически увреждания; със затруднения в ученето. За останалите медицинс-

кият преглед може да се извърши от лекар специалист, одобрен от Министерството на здравеопазването. Докладът от това изследване посочва коя от осемте вида учебна организация е най-подходяща за детето, съобразно потребностите му. Той включва атестация и констатация с обосновка, въз основа на които се препоръчва видът училище.

В предучилищното образование се включват всички деца със СОП, с изключение на децата с лека умствена изостаналост и затруднения в ученето.

В началното училище децата се организират в класове според вида СОП, като се взема предвид тяхното ниво и степен на зрялост.

:

- **1** – Специално средно училище за социално приспособяване, предназначено да помогне на учениците с увреждания да могат да живеят възможно най-независимо в защитена среда. Тази форма на обучение ги стимулира, в рамките на техните способности, да се интегрират в обществото и да развиват контакти с други хора. Приоритетът е върху наблюдението и социализацията на учениците. Съдържанието и продължителността на тези дейности се определят индивидуално, като се вземат предвид конкретните обстоятелства. Срокът на обучението, който е най-малко 4 години, се решава за всеки отделен случай.

- **2** – Специално средно училище за социална и професионална адаптация, което има за цел да предостави на учениците обща социална и професионална подготовка, даваща им

възможност за интегриране в защитена среда на живот и работа. Тази форма на обучение се състои от две фази, всяка от които включва по две години обучение. Продължителността и съдържанието им се определят за всеки отделен ученик с подкрепата на отговорния ПМСЦ. В първата фаза акцентът е върху общото и социалното обучение, а във втората – върху професионалното. Особено важна е връзката между професионалното и общото обучение в контекста на диференцираната подготовка за бъдещата дейност в защитено работно място.

- **3** – Специално средно професионално училище, което има за цел да предостави на учениците обща, социална и професионална подготовка, даваща им възможност за интегриране в една нормална среда на живот и работа. Първата (максимум едногодишна) фаза на наблюдение трябва да запознае учениците с различни умения и техники, така че те да опознаят своите собствени умения и области на интерес и да изберат подходяща професионална квалификация. Фазата на обучение се състои от четири учебни години. Първите две години са насочени към професионални дейности в определена област, но все още не водят до реална специализация. На този етап учениците са разделени на работни групи. Професионалната специализация се извършва в последните две години, в които групите са организирани според различните цели на подготовката. Възможно е да има и шеста година, която е достъпна за мотивирани ученици, получили квалификация в края на петата година.

За някои предмети са разработени специални учебни програми. Това се отнася както за основните предмети математика и роден език, така и за някои

други (музика, обществознание, география, история и науки, семейно възпитание, изкуство). В техническо-професионалното обучение има подобни програми в областта на механиката, обществените услуги и строителството.

Основни предмети:

- подготвителна учебна програма по математика в началното училище;
- подготвителна учебна програма по роден език в средното училище (за форма 3);
- учебна програма по математика в средното училище (за форма 2).

Специални предмети в средното училище:

- музикално образование (за форма 1 и 2);
- обществознание, география, история и науки (за форма 3);
- семейно възпитание (за форма 3);
- изкуство (за форма 3).

Технически и професионални курсове в различни насоки: механика; обществени услуги; строителство.

Мрежите за деца със СОП определят свои собствени методи на преподаване според педагогическата свобода, гарантирана им от Белгийската конституция. Преподавателите трябва да използват специални педагогически методи и материали, като вземат предвид индивидуалните цели на обучението. Целта на всички методи и преподавателска практика е да подготви учениците за самостоятелен живот.

Училищният съвет и ПМСЦ вземат

решението, когато става въпрос за преминаване в следващ клас и ориентиране към ниво в специалното училище или за интегриране в общообразователно училище. Родителите също са включени в процеса на вземане на решения.

Ако е желателно преминаването на един ученик в друга форма на обучение, в хода на учебната година училищният съвет и ПМСЦ трябва да изготвят експертиза. Родителите също са включени в процеса.

При наличие на положително становище, ученикът може да продължи в общообразователно училище. Налице е също така възможност за интегрирано обучение: ученикът остава в специалното училище, но може, с помощта на проект за интеграция, чрез който е създадена смесена група, да посещава учебните занятия в масовото училище. Тази форма на интеграция придобива все по-голяма подкрепа. В много от случаите родителите се колебаят дали да запишат детето си в специално училище. От 1999 г. се прилага проект за интеграция и за такива случаи.

В специалното образование формиращата оценка е от най-голямо значение. Учителите се стремят да оценяват развитието на ученика по време на учебния процес и да наблюдават как той прилага придобитите знания, как решава задача или анализира проблем.

Формиращата оценка дава възможност да се съгласуват индивидуалните или колективните дейности и да се оцени тяхната ефективност. Тя помага да се подчертае пред ученика необходимостта от промяна на поведението му, както и да се научи как да решава проблеми и да взема решения.

Образователният екип информира ученика за целите и критериите за оценяване и създава общ план за работа. Така от съвместното оценяване започва пътят, който води постепенно да самооценка – един от аспектите на индивидуалната самостоятелност.

Персоналът на ПМСЦ може да допринесе с информация, чрез която е възможно формиращата оценка да се прецизира и да се разработят програми за подпомагане.

Важно е също така специалното училище да не подценява проблемите от социално-емоционално естество.

Оценката е нормативна, ако училищният съвет на специално начално училище трябва да реши дали един ученик да получи свидетелство за завършено начално образование или не. По същия начин се процедира с ученик, посещавал специално средно училище (форма 3).

Свидетелство за завършено начално образование получават децата, които могат да се интегрират в резултат на своите умения в масово училище или тези, които се стремят към професионално обучение в специално училище.

Ученици, посещавали формите на обучение 1 и 2 в специалното средно училище, получават удостоверение за посещаване на училище.

Учениците, които преминават четвъртата и петата година от форма 3 на обучението, могат да положат изпит и да получат свидетелство за квалификация, отговарящо на квалификацията, присъждана преди няколко години в края на втория етап на средното професионално образование.

Източник:

Sonderpädagogische Förderung an allgemeinen Schulen

https://webgate.ec.europa.eu/fpfis/mwikis/eurydice/index.php/Belgien-Deutschsprachige-Gemeinschaft:Sonderp%C3%A4dagogische_F%C3%B6rderung_an_allgemeinen_Schulen

Л. Дърмонова

()

Политиката на Великобритания (Англия) акцентира върху необходимостта децата със СОП да се обучават заедно със своите връстници в общообразователните училища, когато това е възможно. Малка част от тези деца се нуждаят от по-големи грижи, които се осигуряват в специални училища.

Законът за децата и семействата (The Children and Families Act, 2014 г.) утвърждава презумпцията за всеобщ достъп до училищно образование. Същото е гарантирано за децата и младите хора със СОП, доколкото това съвпада с желанието на родителите на детето, на самия млад човек или не

възпрепятства образованието на неговите връстници.

Законът дефинира децата или младите хора със СОП като лица, които срещат по-големи трудности в обучението в сравнение със своите връстници или се намират в неравностойно положение, което им пречи или ги затруднява да използват наравно с връстниците си възможностите, предоставяни им от общообразователните училища.

Основните аспекти на новата рамка относно децата със СОП включват:

- адаптивен подход при идентифициране и подпомагане на деца със СОП, базиран върху цикъл от четири части: оценка, план, действие и преглед на резултата;

- въведен план за образование, здравни и социални грижи (Education, Health and Care plan), предназначен за децата и младите хора с по-комплексни нужди. Планът уточнява индивидуалната подкрепа за съответното лице, като осигурява възможност то да намери институция за специално образование и да кандидатства за финансиране. Издава се от местните власти въз основа на оценка на детето и след консултация със съответна партньорска агенция.

- местните власти осигуряват необходимото образование на децата със СОП в сътрудничество с органите по здравни и социални грижи;

- местните власти публикуват информация за възможностите за образование, здравни и социални грижи на децата и младите хора със СОП в района им по местоживееене.

През септември 2014 г. във Великобритания (Англия) влиза в сила Практически кодекс за лицата със СОП и неравностойно положение от 0 до 25 годишна възраст (Special Education Needs and Disability Code of Practice: 0 to 25 years). Този нормативен акт представлява рамка за идентифицира-

не на децата и младите хора със СОП, като едновременно с това служи за ръководство за оценяване на техните нужди и възможностите за удовлетворяването им.

Специфичните мерки за подкрепа на децата със СОП в масовото образование включват широк спектър от училищна подкрепа, като диференцирани методи на преподаване, допълнителна помощ, използване на специално оборудване и технологии.

. Всяко училище е длъжно да назначи квалифициран учител за координатор по специални образователни потребности (Special Educational Needs Coordinator – SENCO). До три години от назначаването си съответният учител трябва да получи национален сертификат за координатор по специални образователни потребности (National Award in Special Education Needs Coordinator), който се присъжда в резултат на успешно завършен магистърски курс в акредитирано висше училище. Задълженията на координатора са свързани с наблюдение върху удовлетворяването на СОП в съответното училище.

. Обучението на всички деца във Великобритания следва националната учебна програма, доколкото това е възможно. От учителите се очаква да задават на своите ученици адекватни индивидуални цели, като се идентифицират потенциалните затруднения и се работи индивидуално по тяхното преодоляване. Допуска се и модифициране на методите за оценяване. Тези възможности за адаптивност позволяват националната учебна

програма да се следва и от децата със СОП.

. За учителите на ученици със слухови, зрителни или многосетивни нарушения е предвидено придобиването на специализирани квалификации. От тези учители се изисква едновременно с квалификацията на учител да притежават и квалификация за работа с деца със СОП. Ако не притежават такава, те са длъжни да я придобият в рамките на три години от своето назначаване.

. Училищата могат да се обръщат към специалисти за консултации, обучение и други услуги. Някои от тях се осигуряват от местните власти, като например свързаните с психология в образованието, подпомагане на родителите, преподаване в условията на СОП, подпомагане при поведенчески затруднения и социални образователни услуги.

Тъй като училищата самостоятелно управляват бюджетите си, те могат да предвидят специфично обучение за своите служители, насочено към потребностите на конкретна група ученици или дори на един ученик.

Законът за децата и семействата задължава местните власти да обезпечат връзката между осигуряването на образование и обучение и предоставянето на здравни и други грижи. Счита се, че това насърчава развитието и повишава качеството на услугите за младите хора в неравностойно положение и със СОП. Местните власти, съвместно с представители на Националната здравна служба (National Health Service) осигуряват образование, здравни и социални грижи за децата и младежите с увреждания или със специални образователни потребности.

: помощ от специалист и лечение, например клинични процедури и предписване на медикаменти; ре-

чева и езикова терапия; помощни технологии; лична хигиена; психични здравни услуги за деца и юноши; трудова терапия; рехабилитация; физиотерапия; различни видове санитарна помощ; специално оборудване; осигуряване на инвалидни колички; високоспециализирани услуги.

. Всички ученици в училищата, без значение дали имат, или нямат СОП, се наблюдават от медицинско лице. Техните индивидуални здравни планове обикновено уточняват необходимия вид и степен на медицинска помощ, ако такава е необходима.

Специалните училища предоставят дневни или денонощни грижи за деца с най-различни СОП. В страната има училища за деца със зрителни, слухови, говорни и езикови нарушения, умерени, тежки или специфични физически и умствени нарушения, емоционални и поведенчески трудности.

Капацитетът на специалните училища е по-малък от този на общообразователните. В тях се обхващат деца от ранна детска възраст до над 16 години, като съотношението между ученици и учители е много по-високо от това в общообразователните училища. Те предоставят образование на деца със СОП, които не могат да бъдат осигурени в общообразователните училища. За да получат право на обучение в специални училища, тези деца или млади хора трябва да разполагат с план за образование, здравни и социални грижи.

Функционирането на специалните училища във Великобритания се урежда от:

- Практически кодекс за лицата със специални образователни потребности и неравностойно положение

ние от 0 до 25 годишна възраст, който подчертава важната роля на специалните училища и институциите за лица над 16-годишна възраст. Чрез тях децата и младите хора със СОП получават възможност за интеграция в обществото.

- Федерация на преподавателите по специално образование (Federation of Leaders in Special Education), функционираща като национален представителен орган по отношение на специалните училища. Целта на организацията е да направлява и осигурява политика за специални образователни потребности, която откликва на нуждите на всяко дете.

- Национална асоциация за специални образователни потребности (National Association of Special Education Needs), която цели насърчаването на образованието, обучението, постиженията и развитието на всички лица със СОП.

В нормативната уредба на Великобритания (Англия) не е определено конкретно кои деца и млади хора могат да посещават специални училища. Посочено е само, че това се отнася за такива лица, които разполагат с индивидуален план за образование, здравни и социални грижи. Важна роля при формиране на решението за настаняване на едно дете в специално училище има мнението на неговите родители. Местните власти са задължени да осигурят място за всяко дете в общообразователно училище, освен ако това не е в противоречие с волята на родителите. Предпочитанията на родителите се удовлетворяват, доколкото:

- избраното училище или институция е подходящо за годините, умствените способности, уменията и нуждите на тяхното дете;

- присъствието на детето няма да окаже негативно влияние върху образованието на другите деца в училището;

- настаняването на детето в училището отговаря на концепцията за ефективно използване на ресурсите на местната власт.

Обръща се внимание и на различните целеви групи, за които има вероятност да изпитат необходимост от допълнителна подкрепа във или извън училище. През 2014 г. е оповестена Рамка за училищен надзор (School Inspections Framework), която определя, че при оценяването постиженията на учениците инспекторите трябва да се убедят, че: учениците регистрират прогрес в своето обучение; различията между отделните групи ученици (на училищно и национално ниво) се преодоляват; посещаването на училище е от полза за учениците в неравностойно положение и за тези със СОП; учениците, отговарящи на условията на програмата за финансово подпомагане при неравностойно положение, регистрират постижения след посещение на училище.

Разработени са различни програми и политики, които имат за задача да откликнат на конкретните потребности на отделните целеви групи.

Осигуряването на подкрепа за учащите в неравностойно положение се решава самостоятелно от училищата, но насърчаването на образователните постижения на децата в нужда се посочва като ключов приоритет. Училищата получават делегиран бюджет, чийто размер е определен по формула, която отчита броя на учениците в неравностойно положение, със СОП и тези, за които английският е чужд език. Има и различни програми за допълнително финансиране. Изрично е посочено, че децата, за които английският език е чужд, не се нуждаят от СОП. Предлага се и алтернативно обучение, което се провежда под най-различни форми извън училище. Организира се от местните власти или от самите учили-

ща, които свободно определят предвидения за изучаване материал.

Те също имат право на образование съобразно своите индивидуални

потребности, а задължителната учебна програма допуска училищата да организират по подходящ начин обучението и на тези ученици. На национално ниво се предоставят стипендии както на таланти деца в музикалното и танцовото изкуство, така и на други, с изяви таланти в определена област.

Източници:

1. Special Education Needs Provision within Mainstream Education.
https://webgate.ec.europa.eu/fpfis/mwikis/eurydice/index.php/United-Kingdom-England:Special_Education_Needs_Provision_within_Mainstream_Education
2. Separate Special Education Needs Provision in Early Childhood and School Education.
https://webgate.ec.europa.eu/fpfis/mwikis/eurydice/index.php/United-Kingdom-England:Separate_Special_Education_Needs_Provision_in_Early_Childhood_and_School_Education
3. SEND code of practice: 0 to 25 years.
<https://www.gov.uk/government/publications/send-code-of-practice-0-to-25>

Й. Илиев

В Германия обучението на деца със СОП се извършва съгласно действащите наредби в различните провинции. По принцип обучението се провежда според учебните планове, седмичните графици и другите предписания за общообразователните училища, като се вземат предвид съответните ментални или физически проблеми на децата. Целта е учениците със СОП да могат да преминават от една образователна степен в друга, както е в средното образование.

Между специалните училища и общообразователните училища съществува сътрудничество, независимо от по-новите подходи на приобщаващото образование. Когато един ученик се прехвърля от едно училище в друго, учителите и училищните ръководства на съответните училища си сътрудничат. Възможно е връщането на ученици в общообразователните училища.

В съответствие с Конвенцията на

ООН за правата на хората с увреждания постепенно общото и евентуално диференцираното образование на учениците със СОП се осъществява в общообразователните училища. Училищата за деца и юноши с програма, насочена към подпомагане на езиковото или емоционалното и социалното им развитие, са замислени като преходни училища и тяхната цел е да се преодолеят нарушенията в езиковите и поведенческите проблеми така, че учениците да могат да посещават отново общообразователните училища.

С цел прилагане Конвенцията на ООН провинциите развиват различни форми на достъп до общообразователната училищна система или съвместно образование също и за тези ученици, които не могат да посещават с успех общообразователно училище и затова се обучават диференцирано според целите.

Съществуват и разнообразни форми на институционално и образователно сътрудничество между масовите и специалните училища – или в рамките на училищни експерименти, или като част от планове за действие на провинциите. Те варират от извънкласни дейности, през общи занятия до съвместни класове.

Деца и младежи със СОП посещават масовите училища, при условие че помещенията са подходящи и е гарантирана необходимата специална образователна и материална подкрепа. Освен това задължителни предпоставки са: квалифицирани преподаватели по специално образование, индивидуални форми на планиране, изпълнение и мониторинг на процеса на преподаване, координирано сътрудничество между учителите в общото и професионалистите по специално образование. Специалната образователна помощ се предоставя в общите занятия и ако е необходимо – допълнително.

Много специални и общообразователни училища са в процес на образователно сътрудничество. Това може значително да обогати преподаването и училищния живот. Създават се по-добри условия за пропускливостта между различните видове училища и образователни етапи, за повишаване дела на съвместните уроци и за преминаване на ученици от специалните в общообразователните училища.

Около 27% са децата със СОП в училищна възраст, за които се полагат грижи в други институции. В някои провинции това са детските градини и предучилищните институции със специално образование, както и специалните и лечебните центрове за дневни грижи, които приемат само деца с увреждания. Най-вече в по-гъсто населените провинции тези форми на подкрепа са често срещана практика. За деца, които трябва да започнат училище, но нямат необходимите предпоставки за посещаване на начално училище, в отделни провинции съществуват училищни детски градини или подготвителни класове. В тях готовността за училище се насърчава чрез подходящи насоки за игри и занимания, без обаче да се концентрира върху бъдещата учебна програма.

Деца и младежи със СОП, които не посещават общообразователни училища, се обучават в специални училища и професионални училища със специални образователни приоритети, както и в други подобни институции.

Организацията на специалните училища може да варира в различните провинции. Като цяло те трябва да са в състояние да осигурят необходимото техническо оборудване и специални учебни пособия. Може да включват терапевтична, сестринска и социална помощ от извънучилищни институции. Специалните училища се различават по вида на подкрепата и по образователните си програми. Те подпомагат такова развитие на своите ученици, което да доведе до възможното им преместване в общообразователно училище.

Като регионални или национални институции специалните образователни

центрове трябва да отговарят на един или повече приоритети за подкрепа (например в областта на физическото и двигателното развитие, в областта на слуха или зрението и т.н.) и да предоставят специално образование в интегративни, стационарни и кооперативни форми – възможно най-близо до дома.

В контекста на задачата им за превенция, подкрепата се осъществява още преди установяването на нуждата от СОП, отчасти още в детската градина.

За деца и младежи с увреждания, както за деца и младежи без увреждания, важи задължителното образование.

За записване в общообразователно или специално училище в отделните провинции има различни правила. Това се отнася и за ученици, посещаващи общообразователно училище, но за които в хода на учебната година са установени СОП.

По принцип родителите решават дали детето им да посещава масово или специално училище. Ако не е изпълнено желанието на родителите, те имат право да се обърнат към Апелативен съд.

Специалните училища могат да бъдат разделени по образователни програми, етапи и класове/випуски. Различни видове специални училища (напр. за сензорни увреждания) могат да съчетават образователните програми на основното училище (Hauptschule), реалното училище (Realschule) и гимназията (Gymnasium) и да предоставят техните свидетелства за завършване. Както и в общообразователните училища

тези образователни програми са организирани в начално и средно образование и са структурирани по класове. Обучението може да е разпределено в повече класове отколкото в масовите училища.

В специалните училища с акцент върху ученето има разделение по класове или нива на успех. В специалните училища с акцент върху умственото развитие съществуват четири етапа, от които последният е професионално обучение или завършване със свидетелство. Всеки етап се състои от няколко класа. Образователните програми на тези две училища могат да бъдат организирани в друго специално училище, напр. за деца със сензорни увреждания.

С изключение на специалните училища с акцент върху ученето и на тези с акцент върху умственото развитие, всички специални училища работят по учебни планове, които отговарят на тези на масовите училища по отношение на образователните цели и учебните изисквания за съдържание и оценяване. Методологията обаче трябва да взема предвид специфичните увреждания и отделните приоритети за подкрепа. Специалните училища с акцент върху ученето и върху умственото развитие работят според собствени насоки и правила в отделните провинции.

Специалните училища често са целодневни училища или интернати. Цялостното обучение на учениците със СОП е част от педагогическата концепция – образованието и възпитанието да се допълват взаимно. При организацията на занятията се вземат

под внимание индивидуалните потребности на децата. Обучението се извършва в малки групи или индивидуално. Размерите на класовете в специалните училища са малки.

Към конкретните занятия се прилагат, в зависимост от увреждането, терапевтични мерки като физиотерапия, поведенческа и логопедична терапия. Техническа помощ и устройства, свързани с уврежданията, се използват при необходимост.

В специалните училища се извършва текущо оценяване – във форма, подобна на тази в общообразователните училища. При ученици с умствени или с тежки психични увреждания оценката се ограничава до доклади за развитието на личността.

Редовно се проверява дали и до кой клас/какво ниво може да се обучава един ученик според неговите нужди в конкретното училище, дали да се премести в друго специално училище, или да отиде в масово училище. Въпросът за класа или нивото е отговорност на училището, за смяна на училището обикновено решава училищното настоятелство след консултации с родителите и разглеждане на експертизите за развитието на ученика.

Доколкото видът увреждане или заболяване допуска, специалните училища предоставят свидетелствата за завършване на общообразователните училища (за основно образование, за средно образование, за средно образование с матура). Изискването е обучение според учебната програма на всеки вид общообразователно училище и успешно завършване. Учебният материал може да бъде разпределен в повече учебни години отколкото в общообразователните училища. В някои провинции се дават индивидуални свидетелства, в зависимост от приоритетите за подпомагане, за „учене“ и „умствено развитие“.

В хода на германската инициатива за квалификация „Напредък чрез образование“ трябва да се подобряват условията за това, подходящи ученици в специалните училища да могат да постигнат повече от специфичното за тези училища завършване със свидетелство за основно образование.

За учениците, които не са обучавани според програмите на общообразователните училища, учителският съвет определя завършване за тези, които са преминали успешно всички планирани етапи на образование.

Източник:

Sonderpädagogische Förderung an allgemeinen Schulen

https://webgate.ec.europa.eu/fpfis/mwikis/eurydice/index.php/Deutschland:Sonderp%C3%A4dagogische_F%C3%B6rderung_an_allgemeinen_Schulen

Л. Дърмонова

Идентифицирането и оценяването на образователните потребности на учениците със СОП става след извършването на психо-педагогическа оценка на състоянието им. След тази оценка се препоръчва подходяща образователна институция, като се взима предвид и мнението на родителя/настойника.

Подпомагането на тези ученици става в съответствие с принципите на недискриминация и равни образователни възможности и цели приобщаване в образователната система. В зависимост от състоянието на детето обучението се извършва в общ клас на масово училище, в специализирани учебни стаи на масово училище или в специализирано училище. Обучението в специализирани образователни институции е с временен характер. Препоръчва се регулярна проверка на състоянието, с цел пълно приобщаване на детето.

Има тясна връзка между специалните и масовите училища, интегриращи ученици със СОП. Целта е специалните образователни институции постепенно да станат отворени образо-

вателни ресурсни центрове, подпомагащи масовите училища.

За ученици със сериозни психически или физически разстройства, които не могат да посещават училище, хоспитализирани ученици или такива, които периодично трябва да отсъстват от училище по здравословни причини, автономните области предлагат различни възможности, между които: мобилни преподаватели, специалисти в сферата на специалното образование, които посещават децата в домовете им; мобилна помощ от специални образователни центрове за деца в предучилищна възраст; обучение в специални образователни звена в болниците.

В повечето случаи учебните програми предвиждат възможности за приспособяване към потребностите на всяко дете. Прилагат се редица стандартни и извънредни мерки за постигане на успеваемост и съобразяване с различията.

В приложената таблица са описани извънредните мерки, прилагани в подкрепа на деца със СОП.

Мярка	Характеристики
Адаптиране на учебната програма	Променят се основни аспекти, като: цели, съдържание, критерии за оценка. Ресурсни учители, специализирани в терапевтична педагогика или логопедия, подпомагат работата на главния учител.
Основни промени на учебната програма	Основават се на техническа помощ, алтернативни и допълващи системи за комуникация или премахване на архитектурни препятствия.
Учебни стаи за специално образование в масовите училища	Групови програми, предназначени за ученици с тежки физически, психологически или сензорни увреждания, както и за такива със сериозни личностни или поведенчески смущения. Много от мерките се осъществяват в специално адаптирани класни стаи на масови училища, но могат да се приложат и в обичайни извънкласни дейности, което подпомага адаптирането и приобщаването на децата.
Намаляване броя на учениците в клас	Когато в даден клас има интегрирани деца със СОП, общият брой на учениците в този клас се намалява.
Ресурсно подпомагане	Осъществява се във или извън класната стая, индивидуално или в малки групи, в зависимост от нуждите на ученика и направените промени в учебния план.
Гъвкавост при оставане в същото образователно ниво	Ученици със СОП могат да останат в едно образователно ниво една или няколко години повече, отколкото е прието по принцип. Мярката важи както за началното образование, така и за първия етап на задължителното средно образование.

Броят на децата, интегрирани в клас на масово училище, зависи от тежестта на дефицита, техните психологически проблеми и нуждата от образователна подкрепа. Ако те се нуждаят от непрекъсната педагогическа подкрепа и специфични процедури, максималният брой ученици със СОП в един клас е двама. В общи класни стаи, в които се обучават ученици по интегративна програма, максималният брой ученици е 25. В специалните класни стаи, в определени специални образователни или общообразователни училища броят на учениците е намален. Съотношението е: от 10 до 12 ученици на един учител, когато има ученици с физически или слухови увреждания; от 6 до 8 – при ученици с множество

увреждания; от 3 до 5 – при аутисти и/или ученици със сериозни проблеми на личността.

Освен обичайния преподавателски състав, в масовите училища има и специализирани учители: ресурсни (по един ресурсен учител на 15 – 20 деца със СОП); логопед (по един на 35 – 40 ученици с моторни и психически увреждания и на 20 ученици със слухови увреждания); физиотерапевт (един на 35 – 40 ученици с двигателни увреждания) и помощник за учениците с двигателни увреждания (един на 15 – 20 ученици).

В специалните училища и специалните образователни класни стаи в масовите училища има помощен персонал, отговарящ за корекция и рехабилитация: психолог – един на 20 ученици с аутизъм или тежки разстройства на личността, логопед – един на 35 – 40

ученици с психически и моторни увреждания и един на 20 ученици със слухови увреждания, помощник (пазач) – един на 35 – 40 ученици с поведенчески проблеми или един на 15 – 20 ученици с моторни проблеми, личностни увреждания, или такива, страдащи от аутизъм.

Оценяването на ученици със СОП изисква както определяне на най-подходящите инструменти и процедури, така и адаптирането им. Препоръчва се използването на разнообразни инструменти и процедури за оценка, тъй като използването на една процедура като писмен или устен тест води до сериозни трудности за някои ученици с моторни функционални затруднения или затруднения със себеизразяването. Използват се широко: наблюдение, въпросници, интервюта, анализ на работата в клас, както и педагогически изследвания, протоколи за наблюдение и листове за проследяване.

След завършване на задължителното образование учениците, реализирали поставените в учебния план цели, получават сертификат за завършено средно образование, който им дава възможност за бакалавреат и за средно специализирано професионално обучение. Ученици, които не овладеят задължителния минимум от знания, заложен в целите на задължителното средно образование, не получават сертификат за завършено средно образование и не могат да продължат образованието си. Те имат възможност да се запишат в специални социалнообезпечени програми, чиято цел е да предложат основно и професионално обучение, осигуряващо достъпа на тези ученици до пазара на труда. Ученици със СОП могат да се интегрират в общи социални програми или да участват в такива, създадени

специално за тях.

В специализираните училища за деца със СОП има две образователни нива – задължително основно образование (за деца от 6 до 16 години) и преход към зряла възраст (за юноши от 16 до 19 години, като максималната възраст, до която може да се посещава училище, е 21 години). Някои училища предлагат и предучилищно образование за деца от 3- до 6-годишна възраст. Организацията на групите е гъвкава и е според образователните нужди, а не според възрастта. Съотношението учител – ученик е едно към пет, макар че варира в различните автономни области.

Задължителното основно образование продължава 10 години и е организирано в цикли, съставляващи планираните раздели. Учебният план се изготвя според образователните потребности на различните групи ученици. Той включва основните цели за всяко ниво, съдържанието, планирането на интердисциплинарни теми, методологични критерии, критерии за оценка и развитие, критерии за оценка функцията на учителя, дидактически средства и материали, както и индивидуални учебни планове адаптации.

Преходните програми са организирани в един двугодишен цикъл, който може да бъде удължен, ако напредъкът на ученика го изисква. Програмите имат следните цели:

- Консолидиране и развитие способностите на учениците във физически, емоционален, познавателен, комуникативен, морален, граждански и социален аспект, насърчавайки във възможно най-висока степен личната им независимост и социално приобща-

ване.

- Засилване участието на учениците в социалния контекст на съзряването (семеен живот, използване на обществени услуги, отдих и свободно време).

- Стимулиране на безопасно поведение в работна обстановка и позитивно отношение към работните задачи и правила.

- Насърчаване на базови знания, придобити в началното образование, консолидиране на комуникативни способности, способности за разсъждения и разрешаване на ежедневни проблеми, развитие на творческото мислене.

- Засилване на навици, свързани с лична хигиена и сигурност, емоционален баланс, с цел постигане на максимално житейско благосъстояние.

Обучението е насочено предимно към развитие на комуникативните и двигателните способности на учениците. Учебната програма е гъвкава и е структурирана в три области: лична независимост в ежедневието; социално и обществено приобщаване; способности и умения за полагане на труд.

Специалните училища използват методологията на масовите, адаптирайки я към специфичните потребности на

учениците си. Вземат се предвид следните критерии:

- нивото на учениците е отправна точка (техните интелектуални, комуникативни, езикови, социални, емоционални и двигателни характеристики);

- функционалност на образованието – предпочита се образование, което да подпомага ежедневните дейности и да служи за база на последващо обучение;

- приучаване към самостоятелност.

Методите на преподаване включват използване на информационни и комуникационни технологии, основно с цел подобряване на комуникативните умения.

Училищният екип самостоятелно създава критериите за оценяване прогреса на всеки ученик и определя на кои обучителни нива е препоръчително да се отложи покриването и кои са основните знания и умения за всяко ниво, които трябва да се овладеят. След психо-педагогическа оценка учениците могат да комбинират посещение на специално и масово училище. В края на обучението си всеки ученик получава сертификат, в който са упоменати годините на обучение и някои насоки за неговото академично и професионално бъдеще.

Източници:

1. EURYPEDIA, European Encyclopedia on National Education Systems

https://webgate.ec.europa.eu/fpfis/mwikis/eurydice/index.php/Spain:Special_Education_Needs_Provision_within_Mainstream_Education

https://webgate.ec.europa.eu/fpfis/mwikis/eurydice/index.php/Spain:Separate_Special_Education_Needs_Provision_in_Early_Childhood_and_School_Education

2. European Agency for Special Needs and Inclusive education

<https://www.european-agency.org/country-information/spain/national-overview/special-needs-education-within-the-education-system>

Р. Стойкова

Учениците със СОП посещават масови училища и паралелки във всички образователни нива. Има няколко специализирани институции за деца със слухови и зрителни нарушения, основани преди влизането в сила на Закона за интегриране (Legge 5 febbraio 1992, n. 104).

Учениците с обучителни затруднения могат да се запишат в гимназиалния етап на обучение до навършване на 18 години вместо до 16 години, както е общият случай.

При записването родителите представят специален сертификат, издаден след извършване на задължителните процедури за установяване вида и степента на заболяването на детето. Чрез него се гарантира и правото му на получаване на специализирана подкрепа.

Училищата са задължени да премахнат всякакви архитектурни и други бариери и да улеснят достъпа до образование на всеки ученик (вкл. чрез използването на информационни и комуникационни технологии). Техническото и дидактическото оборудване трябва да бъде адаптирано към нуждите на децата. Във връзка с техните функционални или сетивни затруднения училищата могат да си партнират с центровете, специализирани в педагогическа консултация, производство и адаптиране на специални образователни материали.

Класовете, интегрирали деца със СОП, наброяват максимум 20 ученици. Интеграционният процес се подпомага от проект, изработен от основните учители, ресурсните такива и училищния персонал. Ресурсните учители улесняват интеграционния процес и като част от учителския колектив участват във всички дейности по планиране и оценяване. В повечето случаи индиви-

дуалният подход в обучението е достатъчен за интегрирането и развитието на децата. Съществуват частни случаи на деца с висока степен на инвалидност, при които се налага квалифицирана намеса на рехабилитатор в учебния процес.

Оценяването на учениците със СОП се извършва според целите, поставени в индивидуалния им учебен план. Прилага се общата процедура по оценяване, но повече се взима предвид развитието на учениците, отколкото техните постижения. При финалното оценяване на деца със СОП, в края на всеки образователен цикъл, могат да се използват различни дидактични инструменти, за да могат децата ефективно да покажат постигнатото ниво. Чрез използването на адекватни дидактически похвати, учениците могат да се концентрират върху съдържанието на изпита, а не върху начина, по който са представени задачите и да покажат придобитите от тях компетентности. Оценяването е по общоприетата десетобална система, като не се отбелязват използваните в изпита дидактически подходи. Учениците, чийто учебен план не води до придобиване на квалификация, получават портфолио, потвърждаващо изучаваните предмети, придобитите компетентности и съответния брой кредити след заключителния изпит.

Законът предвижда и създаването на общи класове като отделни секции в рехабилитационни центрове и болници за всички училищни нива, с цел осигуряване образование на деца, които временно (повече от 30 дена) не са в състояние да посещават училище, и на деца с тежки патологии, които са хоспитализирани. Учители, преминали специално психо-педагогическо обучение,

могат да бъдат наети да преподават в тези центрове и болници. Болничните училища са изключително гъвкави и се съобразяват с вида заболяване на всяко дете, времето за прегледи и терапия и дневния ритъм на болницата.

По подобие на болничните училища законът предвижда и възможност за домашно обучение на деца, които не могат да посещават училище повече от 30

дена. Обучението се осъществява от един или повече учители и има за цел продължаване на учебния процес и подпомагане на последващото връщане на децата в училище. Националният хигиенен план предвижда намаляване на болничния престой за сметка на домашното здравно обслужване, което определя и развитието на практиките, свързани с домашното обучение.

Източници:

1. EURYPEDIA, European Encyclopedia on National Education Systems

<https://webgate.ec.europa.eu/fpfis/mwikis/eurydice/index.php/Italy:Overview>

2. European Agency for Special Needs and Inclusive education

<https://www.european-agency.org/country-information/italy/national-overview/special-needs-education-within-the-education-system>

Р. Стойкова

В САЩ достъпът до образование на децата със специални образователни потребности е регламентиран преди всичко от Закон за образованието на всички деца в неравностойно положение (Education for All Handicapped Children Act – 1975), а по-късно и от Закона за лицата в неравностойно положение (Individuals with Disabilities Act – IDEA – 1990). Последният закон има най-голямо значение, тъй като изисква отделните щати да осигурят необходимото специализирано образование в съответствие с определени федерални стандарти, изложени в самия закон, за да имат право да получат федерално финансиране. Допълващо значение има и Законът за началното и средното образование (Elementary and Secondary Education Act – 2002). Държавната политика в областта на специалното образование се провежда от Департамента по образование (Department of Education), към който има и Служба за специално образование и рехабилитационни услуги (Office of Special Education and

Rehabilitative Services). Финансовата политика за осигуряване на услуги в сферата на специалното образование е поверена на създадения за тази цел Център за финансиране на специалното образование (Center for Special Education Finance – CSEF).

Най-важната разпоредба на Закона за лицата в неравностойно положение е гарантираното право на всяко лице в неравностойно положение на безплатно и подходящо образование във възможно най-малко рестриктивна среда. Изрично са дефинирани учениците със специални образователни потребности. За всяко лице с такива потребности е заложен достъп до учебната програма в общообразователните училища или която и да е друга програма за обучение. На всеки ученик се гарантира и допълнителна подкрепа за постигане на заложените образователни цели.

Според разпоредбите на Закона терминът „специално образование“ означава такова обучение, което е

безплатно за родителите, имащо за цел да откликне на уникалните потребности на дете със затруднения, чрез обучение в класна стая, у дома, в болница и други институции. Допълнителната подкрепа може да включва: обучение в редовни класове, специални класове, специални училища, домашно обучение, обучение в болници и други институции. Възможно е допълнителното обучение за учащите в редовни класове да се организира в ресурсни кабинети в общообразователните училища и/или от пътуващи преподаватели.

Подходящата среда за всеки отделен ученик със специални образователни потребности се определя чрез индивидуален образователен план (Individual Education Plan – IEP), който отчита неговото физическо състояние, необходимост от грижи и други нужди. Така се осигуряват най-подходящите условия за обучение на всяко едно дете с отчитане на неговите индивидуални възможности и потребности. Планът се изготвя от специален екип, който включва:

- родителите на детето със СОП;
- не по-малко от един редовен учител на детето (ако то посещава или предстои да посещава общото образование);
- не по-малко от един специален учител на детето;
- представител (със специфични знания и квалификации) на местната образователна агенция, отговорна за предоставянето или за наблюдението върху предоставянето на услуги за деца със специални образователни потребности;
- лице, което може да тълкува резултатите от оценката (това може да е и някой от вече изброените членове);
- по решение на родителите или на агенцията може да участват и други лица, притежаващи знания и опит относно преценяването на съответното

дете;

- ако е възможно, екипът включва и самото дете със специални образователни потребности.

Практиката за достъп до образование на децата със СОП в САЩ е систематизирана в 10 стъпки от Центъра за родителска информация и ресурси (Center for Parental Information and Resources), финансиран от Службата за специално образование и рехабилитационни услуги към Департамента по образование. Тези стъпки са следните:

1. _____ ,
_____ -
_____ .

Има два основни начина за идентифициране на децата, които се нуждаят от специално образование.

- Системата **Child Find**. Законът за лицата в неравностойно положение изисква всеки щат да идентифицира, локализира и преценява всички деца със затруднения на своята територия, които се нуждаят от специално образование. За тази цел всеки щат провежда дейности, означавани като Child Find. Когато се забележи дете със затруднения, се търси съгласие на родителите за преценяване на това дете. Самите родители могат да се обърнат към офис на Child Find с искане за преценка на своето дете.

- _____ . Служител на училището има правото да поиска преценка за дете, което според него има затруднения. Родителите на детето могат да се свържат с неговия учител или друг преподавател с искане (в устна или писмена форма) за такава преценка.

За стартиране на процес по преценка на детето е необходимо съгласието на родителите. Съгласно разпоредбите на Закона за лицата в неравностойно положение преценката следва да завърши в рамките на 60 дни от получаването на съгласието на роди-

При несъгласие с индивидуалната образователна програма и мястото, където се получава специалното образование, родителите могат да обсъдят своите съображения с останалите участници в срещата. Ако по време на срещата не се постигне споразумение, родителите или училището могат да поискат определянето на посредник.

7.

Училището съблюдава спазването на индивидуалната образователна програма. Родителите разполагат с копие на записаната програма. Всеки от учителите на детето има достъп до програмата и познава специфичните си отговорности за нейното изпълнение.

8.

Законът за лицата в неравностойно положение постановява определянето на годишни цели, които може да са във връзка с учебния процес или функционалното развитие. Те трябва да са съобразени със специалните потребности на детето, като предполагат неговия напредък в общообразователната учебна програма. Задължително е наличието на директна връзка между годишни цели и образователни постижения. Годишните цели задължително трябва да са измерими, поради което някои щати разработват ръководства за участниците в подготовката на индивидуалната образователна програма.

Родителите се информират редовно

за напредъка на своето дете при постигането на годишните цели, заложи в индивидуалната образователна програма.

9.

Индивидуалната образователна програма на детето се преглежда поне веднъж годишно (или по-често, при желание на родителите) от участниците в нейното изготвяне. При необходимост се правят корекции. Родителите участват в срещите по преглед на програмата, правят предложения за промени, изразяват съгласие или несъгласие с предлагани от другите участници в срещите промени.

При несъгласие с промените в програмата, родителите обсъждат своите съображения с останалите участници в срещата. Ако различията не бъдат изгладени, може да се поискат допълнителни изследвания, независимо оценяване, определяне на посредник или процес на изслушване. Родителите могат да подадат жалба до щатската образователна агенция.

10.

До три години след първоначалната преценка се извършва нова преценка на детето. Тя има за цел да определи дали то продължава да има нужда от специално образование, съгласно разпоредбите на Закона за лицата в неравностойно положение, и какви точно са неговите потребности. Нова преценка може да се извършва и по-често, ако има основателни причини за това или ако някой от родителите или учителите на детето заяви необходимостта от провеждането на такава.

Източници:

1. U. S. Department of Education – promoting educational excellence for all Americans.
<http://idea.ed.gov/explore/home>
2. 10 Basic Steps in Special Education.
<http://www.parentcenterhub.org/repository/steps/>

Й. Илиев



В областта на обучението на талантливите ученици се прилагат мерки, които често са извън рамките на редовните учебни занимания. Те включват създаване на специални класове и училища за надарени деца, организиране на състезания, олимпиади, летни училища, изпълнение на различни проекти, чрез които учениците придобиват опит в университетите.

Могат да се посочат редица примери в това отношение, като основаното през 1998 г. училище „Карл Попър”, специализирано в обучението на изключително надарени и талантливи ученици и пилотният проект за обучение по предприемачество и подкрепа на талантливите ученици на Колежа по бизнес администрация „Шумпетер”. Създаден е Център за подкрепа на талантите на младите хора, който предоставя информация и материали, осигурява място за дискусии и възможности за създаване на мрежа от хора и институции, работещи в подкрепа на талантливите и надарени ученици. В повечето случаи в училищата, предназначени за такива деца, се организират т.н. „експресни класове”. В тях съдържанието на учебната програма се минава за по-кратък период от време.

Междувременно училищният сектор все повече се развива в посока на подпомагане на талантливи ученици в рамките на самата училищна система. Работата с тях е дефинирана от законодателството както в общото образова-

ние и професионалното образование и обучение, така и в задължителноизбираемите дисциплини, свободноизбираемите предмети и избираемите практически упражнения.

Много от мерките в страната се осъществяват чрез индивидуално обучение и диференциране на децата според техните таланти и интереси. Съществуват специфични мерки за обогатяване на учебното съдържание, като например създаване на по-широки учебни програми за надарените деца или сформирани на отделни класове от много талантливи ученици (диференцирано преподаване).

Други модели за практическата организация на учебните програми за талантливи деца са проектноориентираното обучение, обучението чрез семинари, клъстерни групи и т. н.

Законодателството дава възможност за съкращаване на продължителността на обучението в училище, а също така и обучението да започне преди допустимата за това възраст. Мерките за по-бързо напредване в рамките на учебната програма имат за цел да предотвратят недостатъчното натоварване на надарените деца. Уредена е възможността надарените ученици да прескачат някои класове. От септември 2006 г. ученици могат да прескочат от трети клас на основното в първия от класовете на средното училище (пети клас). Учениците могат да прескочат общо три

различни класа по време на обучението си, при условие че притежават необходимите индивидуални качества и умения за справяне с учебната програма. Предоставя се възможност свободноизбираемите предмети да бъдат използвани и за насърчаване на талантливите и любознателни ученици. Участието в олимпиади е характерно най-вече за учениците от горните класове на средните училища, които се стимулират да развиват талантите и силните си страни.

Друга стъпка към подкрепата на такива ученици в Австрия е допускане на присъствието им на лекции в университетите като студенти със специален статут, за което получават и съответни кредити. Юридически възможността е заложена в Закона за училищната организация, според който учителят или училищната администрация могат да разрешат отсъствие от училище „по важни причини“.

Федералното министерство на образованието и жените насърчава образователните институции да оказват необходимата подкрепа на децата с изяви интелектуални способности и да прилагат мерки за индивидуално им обучение. През август 2009 г. е приет Указ за подкрепа на даровити лица, който е валиден за всички австрийски училища. Основните му принципи включват акцентирание върху развитието на силните страни и интересите на децата, без значение от вида на таланта, който притежават. Предложено е многообразие от мерки в подкрепа на надарените деца в цялостната училищна култура.

и

предоставят изчерпателна информация и съвети, свързани с индивидуалното подпомагане на талантливите деца,

както и изпълнението на проекти, свързани със специализираното обучение на тези деца (като летни училища, връчване на печат на таланти за виенските начални училища и др.).

Началните училища във Виена се характеризират с много силни мотивационни програми за талантливи деца и с много ефикасни мерки за поощряването им. Училищата могат да кандидатстват за специален печат (Begabungssiegel), който се връчва от

. Едно от условията за кандидатстване е поне 25% от преподавателите в училището да са преминали през специално обучение, насочено към учениците с изяви интелектуални способности и заложби.

Учителите използват различни подходи и методи за обучение в класната стая в съответствие с интересите и талантите на всеки ученик, като:

- Включващо обучение – учебната програма се променя, така че учебният материал да се вземе от талантливите ученици за по-кратък период от време. По този начин се осигурява повече време, през което учениците могат да се възползват от други дейности и проекти, които насърчават техните дарби и таланти.

- Модел на въртящата се врата (Drehtürmodell) – чрез този модел на талантливите ученици се позволява за известен период от време да не посещават часовете по даден предмет в училище, за да се посветят на някой проект; препоръчително е да се подпише учебен договор, чрез който да станат ясни точните условия за всички дейности.

- Наставничество и коригиране – при това обучение надарените ученици имат специални наставници и възпитатели, които ги ръководят в техните дейности.

В провинция функционират специални летни училища (*Sommerakademien*), които са насочени към децата на възраст от 10 до 18 години. Те представляват курсове, които се провеждат в края на учебната година или в първите седмици на ваканцията и са с продължителност най-много 4 – 5 дни.

На особено надарените и любознателни ученици, които не могат да развият ефективно своите дарби по време на редовното обучение, летните училища предоставят възможност да задълбочат познанията си в интересувашата ги област. Чрез курсовете децата могат взаимно да се опознаят и да работят няколко дена заедно, както и да опознаят по-добре своите способности и интереси. С подкрепата на квалифицирани преподаватели те изследват нови научни области и придобиват социален опит в общуването с връстниците си.

Целите, поставени от летните училища, се постигат чрез:

- курсове в определена област и с определено съдържание – ученикът може да избере курса, който в най-голяма степен отговаря на неговите дарби и интереси;
- подбор на теми, които да мотивират и насърчават креативното мислене, както и съвместната работа с връстници, които имат същите интереси и нагласи;
- развиване на дейности, които са извън сферата на тематиката на курса – чрез тях се натрупва социален опит, създават се нови контакти и приятелства.

Курсовете носят оригинални наименования, които са привлекателни за учениците, като: „Момичетата обичат математиката“ – математически семинар за талантиливи момичета; „Матема-

тиката е много повече от смятане“; „Аз рисувам своя собствен комикс“; „Моето жизнено пространство – експеримент и ежедневиe“; „Ела в изследователската лаборатория – изживей изумителни експерименти, прави изследвания в света на естествените науки“; „Извънземни – къде сте?“ и др.

В курсовете акцентът обикновено е върху индивидуалното развитие на децата, а работата по двойки и по тройки насърчава социалните умения. Гарантира се, че учениците се приучават самостоятелно да намират информация по дадена тема, а така също и да използват специализирана литература и източници в интернет. По този начин надарените ученици се научават да работят с богат набор от информация.

В областта на математиката например обучението е свързано с научаване на математически стратегии, представяне на нови решения и оценка на резултатите. Поставя се акцент едновременно върху самостоятелното мислене, работата в екип и развитието на способността за аргументирано вземане на решения. Учениците се насърчават да експериментират и да откриват нови решения на трудни задачи.

Организиран са и курсове по информатика, на които учениците се учат да създават специални компютърни програми. Вземат се новаторски решения, разширяват се познанията в областта на компютърните науки, разработват се много нови програми в областта на информатиката и др.

Особено интересен е курсът „Моето жилищно пространство – експеримент и ежедневиe“. Чрез него учениците могат да си отговорят на много въпроси, които се отнасят до жизненото пространство, влиянието на околната среда и потребностите на хората. Курсът цели да провокира идеите за добър дом, които съществуват в съзнанието на децата

и начините за изграждането му. Учениците се насърчават да експериментират и да предлагат нови решения за по-добър начин на живот и за организиране на жизненото пространство. Ръководителите на курса показват как идеите могат да се претворят в скици, планове и модели. Учениците се вживяват в ролята на архитекти и започват проектирането на своя дом, като вземат предвид собствените си желания и потребности за жизнено пространство. В края на курса всеки ученик демонстрира своите планове и експерименти и се създава богата колекция от проекти за жизнено пространство.

Друг интригуващ курс за талантивите ученици е „Пътуване в космическото пространство и звездите“. В него децата се запознават с обектите и устройството на Слънчевата система. Те търсят в интернет най-важните данни за Слънцето, Земята, Луната и планетите и се научават да боравят с телескопи, въздушни балони и ракетни двигатели. По време на работата учениците проучват различни теми и намират отговор на редица интересни за тях въпроси, свързани с Вселената, плане-

тите, космическите станции, условията за живот на други планети и др.

Интерес предизвикват и курсовете по биология. Те са насочени основно към обсъждането на природните феномени въз основа на местообитанията, даване на инструкции за самостоятелни изследвания и експериментиране, самостоятелна изследователска работа по научни въпроси, свързани с биологията, идентифициране на растения и животни, представяне на резултати и констатации и укрепване на колективния дух чрез увеличаване на работата в малки групи. Излетите сред природата са често практикуван метод по време на тези курсове.

Организатор на тези събития е -
-
в
сътрудничество с -
. Спонсори обикновено са: Федералното министерство на образованието, изкуствата и културата, Академията за надарени лица в Долна Австрия, Ротари клубовете в провинцията и издателството за учебна литература „Веритас“.

Източници:

1. Austria: Special Education Needs Provision within Mainstream Education
https://webgate.ec.europa.eu/fpfis/mwikis/eurydice/index.php/Austria:Special_Education_eds_Provision_within_Mainstream_Education
2. Sommerakademie
http://bbf.lsr-noe.gv.at/index.php?option=com_content&view=category&layout=blog&id=36&Itemid=56
3. Die Sommerakademien 2013 - Abschlussberichte
http://bbf.lsr-noe.gv.at/media/pdfs/SoAk2013/Abschlussbericht_Sommerakademien_2013.pdf

П. Главеев

През 2009 г. пълномощникът на федералното правителство на Германия за интересите на хората с увреждания, Германската ЮНЕСКО-комисия и

фондация „Бертелсман“ учредяват „ „ (Jakob Muth-Preis) за приобщаващо училище. Тя се връчва на училищата, които прилагат

приобщаващо образование и предоставят възможност на всички деца да получат качествено образование и да развият своя индивидуален потенциал.

Училище Монтесори, член на Асоциация Монтесори Боркен, се посещава от 167 деца и юноши. Около 20% от тях имат специални образователни потребности (СОП). От основаването си през 1989 г. училището работи на принципа на приобщаващото образование – във всички класове се приемат ученици със и без увреждания.

По време на учебния процес се набляга на индивидуалната подкрепа и самостоятелното учене. В седмичната програма всеки ученик може сам да определя темпото си. Всички учат един и същ предмет, но не всички могат и трябва да научат едно и също нещо по едно и също време. Важно е всеки да поеме отговорност за обучението си и организацията си на работа. Освен това в разнородни учебни групи учениците получават възможност да развият социалните си умения. Характерна особеност за 9. и 10. клас е т. нар. „преподаване за определен период от време“ (Epochenunterricht) в областта на природните науки и на обучението по труд и общество – в рамките на две седмици (осем часа седмично) преподаването се концентрира само върху един предмет. За културата на обучение в училище мотото е „учене с глава, сърце и ръка“. За това допринася и училищната ферма. Тя позволява практическо обучение, чрез което децата и младежите се учат на правилен подход към растенията и животните. В следобедните часове се предлагат помощ за домашните работи и свободноизбираеми занимания. За класовете от шести до осми веднъж седмично се провежда

„ден за проект“.

Отличителна черта на училището е взаимното уважение в отношенията помежду си, което създава добра учебна атмосфера. Поощрителната среда (в която се цени всеки) има положителен ефект върху мотивацията на учениците. Също така се съгласуват цели споразумения за учене, всяка седмица се обсъжда напредъкът в ученето и резултатите се представят на родителите напълно прозрачно. До края на 8. клас няма цифрови оценки, а многостранни подробни отчети за резултатите по всеки предмет. Учителите в училището се възприемат като придружители в ученето. Работата в екип е изключително важна. Класовете се ръководят от учители и ресурсни учители (по СОП), които планират уроците заедно. Всяка седмица всички преподаватели в училището имат обща среща и оценяват редовно собствената си работа. Децата и младежите също участват активно в организацията на училищния живот. Съветът на класа се допитва до всички ученици при разрешаване на конфликти. Обсъждат се споразумения, планират се и се организират различни прояви. Родителите също са активни – те се ангажират със спонсорирането и участват в училищните проекти. Пример за сътрудничеството на училището с родителите са художествените изложби на родители във фойето на училището.

Друг акцент в училището е преходът от училище към работа. Индивидуалната професионална подготовка започва в 8. клас, а в 9. и 10. клас има практика, задължителна за всички ученици и ориентирана професионално. Информацията за практиката се предоставя отчасти и на изучаван чужд език. На _____, който се организира от училището вече 16 години, се дискутират подробно поуките и изводите от тази инициатива. Срокът на

стажа може да бъде продължен съобразно индивидуалните потребности. Едно по-специално учебно поле за професионална подготовка е приготвянето на обедни ястия в училище. Организира се най-вече за учениците със СОП под ръководството на отговарящи-

те за домакинството.

Училището се възприема като важна част от местната общност и е добре интегрирано в обществения живот. В национален мащаб е ангажирано в различни мрежи, като например „Едно училище за всички“.

Източници:

1. Schulen, die mit dem Jakob-Muth-Preis für inklusive Schule ausgezeichnet wurden

[http://www.kmk-](http://www.kmk-pad.org/fileadmin/Dateien/download/VERANSTALTUNGSDOKU/Inklusion2012/Kompendium_10.05.12.pdf)

[pad.org/fileadmin/Dateien/download/VERANSTALTUNGSDOKU/Inklusion2012/Kompendium_10.05.12.pdf](http://www.kmk-pad.org/fileadmin/Dateien/download/VERANSTALTUNGSDOKU/Inklusion2012/Kompendium_10.05.12.pdf)

2. Jakob Muth-Preis für inklusive Schule

<http://www.jakobmuthpreis.de/startseite/>

Л. Дърмонова

-

,

Предложеният инструмент има за цел да предостави на училищата набор от показатели за добри практики в приобщаващото образование. Очаква се едновременно с това документът да послужи на самите училища за самооценка на собствените им успехи и недостатъци в сферата на приобщаващото образование, като въз основа на тях те самостоятелно определят предизвикателствата и възможностите за подобрения. Важно е уточнението, че документът не е предназначен за оценяване на преподавателския екип или учениците, а има за цел да подпомогне отделните училища в изпълняването на тяхната дейност.

Показателите са подредени в 12 групи, представени под формата на въпросник. Срещу всеки индикатор се поставя оценка за неговото приложение в съответното училище (възможните оценки са: индикаторът не се прилага, прилага се минимално, до известна степен, адекватно, образцово или – не може да се прецени) и такава за необходимостта от бъдещи промени (с

възможност за указване на приоритет от 1 до 3 в съответната група). След попълване на въпросника анкетираният в свободен текст излага избрани от него добри практики за приобщаващо образование в своето училище, а накрая предлага и план за подобряване на забелязаните от него слаби страни в тази дейност. Последните се дискутират на заседание на работна група.

1.

. От учениците в неравностойно положение се очаква да постигат същите образователни резултати както техните връстници. В случай че те изостават при усвояването на знания или умения, се прилага принципът на положителната дискриминация и заложените високи очаквания към образователните им програми не се променят. Във въпросника се търсят отговори на различни индикатори, като: използване на официалния език на обучение; отразяване на стандарти от общообразователната учебна програма в годишните цели на индивидуалната учебна програма

ма на ученика със СОП; директна комуникация с ученика; уважение към личното пространство на ученика от страна на преподавателите (здравно състояние и други чувствителни теми не се коментират пред други ученици); подходяща подкрепа за учениците със СОП, така че да усвояват знания на същото ниво както останалите ученици.

2.

. Очаква се учениците със СОП да посещават, в съответствие с възрастта си, общообразователни класове в най-близките до местоживеенето си училища, като участват пълноценно в образователната среда и провежданите дейности. Сред индикаторите за оценка на този аспект са: ученикът посещава същото училище, което би посещавал, ако нямаше СОП; дипломира се на същата възраст като връстниците си; училището не разполага с отделни места или програми за деца със СОП; учениците със СОП са представени пропорционално в класове, курсове, клубове и извънкласни дейности; името на ученика фигурира в учебната документация; ученикът ползва същите учебни материали както своите връстници, с евентуална подкрепа за адаптиране.

3.

. Учениците със СОП следва да комуникират по проблемите на учебното съдържание, учебната програма и в различни социални ситуации с възрастни и съученици. Затова се изтъква необходимостта от подкрепа и услуги за висококачествена и алтернативна комуникация. Основните индикатори за този аспект на приобщащото образование са: осигурена възможност за комуникиране през цялото време (вкл. за демонстриране на знания); обучение и помощ за усвояване на комуникативни умения и др.

4.

. Учебната програма и

методите на преподаването се съобразяват с пълния спектър на ученическото многообразие, като на отделни ученици със СОП се осигурява индивидуална подкрепа. За всеки от изброените аспекти има отделни индикатори, като учебната програма да е базирана върху общи за всички ученици образователни стандарти, да е представена в разнообразни и достъпни формати и да е предвидена възможност за индивидуализация.

Преподаването трябва да отразява принципите на Всеобщия модел на обучение (Universal Design for Learning/CAST) и да осигурява приоритет на стратегиите, акцентиращи върху постиженията на учениците.

Подпомагането се осъществява в рамките на общообразователния клас и е определено в индивидуалния план на съответния ученик. Посочва се необходимостта от осигуряване на физическа, емоционална и осезателна подкрепа, както и на адаптирани материали, мощни технологии, индивидуални планове за обучение и оценяване и други.

По отношение на напредъка в образователните етапи и оценяването се отчита прилагането на критерии за успех, които са базирани върху заложените общообразователни стандарти в учебната програма и индивидуализирани цели и задачи, фиксирани в индивидуалната учебна програма. Показателите и методите за оценяване на учениците със СОП са ако не идентични, то подобни на тези, валидни за всички ученици.

5.

. Необходимостта от подпомагане на учениците по отношение на уменията им за учене и комуникиране се идентифицира чрез реална оценка на техните постижения. Оценката подлежи на актуализиране, като отразява показани таланти, способности, умения, способности на учене, интереси и др.

6.

. В индивидуалната образователна програма на всеки ученик със СОП е отразено и мнението на родителите по заложените в нея годишни цели. Освен това родителите получават регулярна информация за напредъка на своето дете с възможност да участват в срещи по този въпрос или дори да посещават курсове за формиране на специфични умения, необходими за неговото образование.

7.

. Акцентира се върху сътрудничеството при създаването, въвеждането и оценяването на образователните програми и индивидуалните учебни програми на учениците. Основните индикатори са формирането на екип от преподаватели, който провежда редовни срещи за дискутиране и разрешаване на проблеми за самооценка на собствената им ефективност и др.

8.

. Учениците със СОП следва да разполагат с възможностите, достъпни за всички ученици, като социални контакти, участие в извънкласни дейности и др. При тяхното осигуряване се отчита подкрепата не само на учителите и родителите, но и на непедагогическия персонал – библиотекарите, съучениците, училищни администратори и доброволци.

9.

. Заложено е център на образователния план да е отделната личност. Приетите индикатори отчитат дали ученикът и неговите родители/настойници имат възможност за са-

мостоятелен избор на училище, работа, местожителство, свободно време и рекреация. Специално внимание се отделя на преходните периоди между отделните етапи на образованието.

10.

. Индикаторите отчитат дали ученикът със СОП активно участва в решенията, свързани с неговото образование, включително и в срещите относно неговата индивидуална учебна програма, дали самостоятелно си поставя цели, които водят до пълното му интегриране в обществото и др.

11.

. На различни училищни форуми се популяризират значението и предимствата на приобщаващото образование. Измерва се участието на педагогическия персонал в цялостното усъвършенстване на училището и в усилията за реформиране, насочени към подобряване на условията за обучение. Отделен индикатор измерва наличието на установени правила за поведение на учениците в обществото.

12.

. Приема се, че професионалното развитие на педагогическия персонал намира отражение в образователните резултати на учениците със СОП. Формирани са индикатори за установяване на нивото на продължаващата квалификация на педагогическите специалисти, като посещение на курсове за професионално развитие, обучение за работа с деца със СОП, умение за разпознаване на необходимост от подкрепа на учениците и др.

Източник:

Questionnaire – School-Wide Inclusive Education Best Practice Indicators

http://www.edu.gov.on.ca/eng/policyfunding/memos/april2009/Appendix_C_IAI_EDU_Indicator.pdf

Й. Илиев